



VÝROČNÍ ZPRÁVA | ANNUAL REPORT



ÚVOD 4
ROK 2013 6
PROJEKTY 8
Recyklujte s hasiči 8
Recyklohraní aneb Uklidíme si svět 8
Spolupráce s krajskými úřady 8
Železný týden 10
Spolupráce s Národním technickým muzeem 10
Konference Zpětný odběr 10
Ostatní projekty zaměřené na informovanost 10
WEEE FÓRUM/VÝROBCI 12
SBĚRNÁ SÍŤ 15
SEZNAM SMLUVNÍCH OBCÍ 16
VÝSLEDKY 2013 18
Zpracování 20
KONTROLA KVALITY/AUDITY 21
Kontroly 21
Integrovaný systém řízení 21
HOSPODÁŘSKÉ VÝSLEDKY 2013 22
ZPRÁVA AUDITORA 24
**SEZNAM ZAPOJENÝCH
VÝROBCŮ 26**

INTRODUCTION	5
2013	7
PROJECTS	9
Recycle with firefighters	9
Recyclo-playing or Let's clean up the world	9
Collaboration with regional authorities	9
Iron Week	11
Collaboration with the National Technical Museum	11
The Take Back conference	11
Other projects aimed at spreading awareness	11
WEEE FORUM/PRODUCERS	12
THE COLLECTION NETWORK	15
LIST OF CONTRACTUAL MUNICIPALITIES	16
RESULTS 2013	18
Processing	20
QUALITY CONTROL /AUDITS	21
Checks	21
Integrated management system	21
TRADING RESULTS 2013	22
AUDITOR'S REPORT	25
LIST OF MANUFACTURERS	INVOLVED
INVOLVED	26

ÚVODNÍ SLOVO



Vážení přátelé,

máte před sebou novou výroční zprávu společnosti ELEKTROWIN, v pořadí již devátou od jejího založení v roce 2005.

ELEKTROWIN se za tu dobu stal lídrem celého odvětví a tuto svou pozici neustále upevňuje, jak dokládají údaje, s nimiž se můžete seznámit v této výroční zprávě. V roce 2013 jsme zpětně odebrali 27 114 tun vysloužilých spotřebičů, což představuje oproti roku 2012 nárůst o 8%. Jistě k tomu přispělo i rozšíření sběrné sítě v obcích, kde vzrostl počet míst zpětného odběru o 11% oproti předchozímu roku. Na tuto síť dále navazují sběrná místa vytvořená ve spolupráci s prodejci, sbory dobrovolných hasičů, se školami, se servisními středisky, ale také v některých institucích a podnikatelských subjektech.

Prodejcům jsme pomohli v předstihu splnit požadavky novely Směrnice o odpadních elektrozařízeních a na 175 místech jsme umístili sběrné nádoby. Celkový počet míst, kde mohou občané odevzdat vysloužilé elektrospotřebiče, se v loňském roce opět navýšil, a to o 5%, čímž překročil počet 12 000. ELEKTROWIN se tím opět více přiblížil k domovům občanů a zvýšil tak komfort pro odevzdání vysloužilých spotřebičů pro více než 92% obyvatel ČR.

Pokračování růstového trendu v množství zpětně odebraných spotřebičů doprovázejí také žádoucí změny jejich struktury. Výrazně roste zejména sběr malých spotřebičů, kterých bylo loni o 46% více než v roce předchozím. Sběr chladících zařízení se sice mírně snižuje (-3%), přesto však představuje nadále více než polovinu z celkového sběru elektrozařízení.

Prezentací několika strohých čísel bych však nerad vyvolal dojem, že růstu sběru lze dosáhnout pouhým extenzivním navyšováním počtu sběrných míst. Je totiž třeba zdůraznit, že

bez efektivní motivace a důsledné kontroly jejich využívání by ani neustále zahušťovaná sběrná síť takové výsledky zajistit nedokázala.

Daří se nám zvyšovat informovanost veřejnosti o zpětném odběru a recyklaci elektrospotřebičů, což přispívá k vytváření žádoucí celospolečenské atmosféry vedoucí k ekologickému chování spotřebitelů, jehož atributem se stal i zodpovědný přístup k třídění odpadu. Podle průzkumů, které jsme provedli, se odevzdání vysloužilého spotřebiče na místo zpětného odběru stává samozřejmostí pro stále větší počet obyvatel České republiky.

I když jsme si vědomi, že při zvyšování informovanosti hrají nezapustitelnou úlohu média, počínaje odbornými tituly, přes webové portály a celostátní deníky s vysokou čteností, až po rozhlasové a televizní stanice, nespolehneme se pouze na ně. Z mnohaleté zkušenosti víme, že se na ní významně podílejí i další naše projekty. K těm nejmasovějším patří projekt s názvem Recyklujte s hasiči s více než 800 zapojenými dobrovolnými sbory hasičů a Recyklohraní aneb Uklidme si svět, ve kterém je registrováno více než 3 000 škol. Zásady správného nakládání s vysloužilým elektrem si tak vštěpuje i nastupující mladá generace.

Zároveň

V roce 2013 byl zapsán náš kolektivní systém do Seznamu výrobců, vedeném na MŽP, pro plnění povinností výrobců ve všech 10 skupinách elektrozařízení, včetně solárních panelů. V důsledku toho je naše společnost schopna nabízet komplexní služby všem výrobcům elektrozařízení působících v na trhu v ČR.

Nelze opomenout, že se blíží rok 2016, rok, ve kterém vstoupí v platnost požadavek EU na nové kvóty sběru. Tyto kvóty jsou velmi ambiciózní a bude třeba vyvinout velké úsilí k jejich zajištění. Věřím, že naše výsledky za uplynulé období jsou dobrým základem k tomu, abychom na ně dokázali včas adekvátně reagovat.

Závěrem mi dovoluji, abych tak jako v předchozích letech poděkoval zejména výrobcům, obcím, prodejcům, zpracovatelským a logistickým společnostem a v neposlední řadě také zaměstnancům a participantům naší společnosti za spolupráci a aktivní přístup k plnění náročných úkolů. Velmi si této spolupráce vážím.

S úctou

Ing. Jaroslav Holakovský
předseda představenstva ELEKTROWIN a.s.

INTRODUCTION

Dear Friends,

You have in front of you the latest annual report from ELEKTROWIN, the ninth since its foundation in 2005.

In that time ELEKTROWIN has become a leader in the field, a position it continues to strengthen, as the information you will find in this annual report will show you. In 2013 we took back 27,114 tons of used appliances, representing a rise of 8 per cent on 2012. This was certainly helped along by our expansion of the collection network in municipalities, where the number of take-back points rose by 11 per cent on the previous year. This network was further enhanced by collection points created in collaboration with retailers, volunteer fire brigades, schools, service centres and a number of institutions and business undertakings.

We helped retailers comply with the amendments introduced to the Directive on Waste Electrical and Electronic Equipment in plenty of time and placed collection containers in 175 places. The total number of places at which people can hand in their used electrical and electronic appliances rose again last year, this time by five per cent, meaning that the figure rose beyond the 12,000 mark. ELEKTROWIN therefore came even closer to the homes of the population and made it more comfortable for more than 92 % of the people in the Czech Republic to hand in used appliances.

The continuation of the growth trend in terms of the quantity of taken-back appliances was accompanied by some pleasing changes in relation to what was actually taken back. There were significant increases in the collection of small appliances in particular - 46 per cent more last year than in the previous year. The collection of refrigeration appliances fell slightly (- 3 %), but still accounts for more than half of the total collection of electrical and electronic equipment.

However, I would not like to use a few simple numbers to create the impression that an increase in collection can be achieved by extensive increases in the number of collection points alone. It must be stressed that without effective motivation and thorough checks of the use of collection points, not even a collection network that has been reinforced in such a way would have achieved these sorts of results.

We are succeeding in increasing the knowledge levels of the public as far as the taking-back and recycling of electrical and electronic appliances are concerned, which helps us create a desirable community-wide atmosphere leading to environment-friendly behaviour among consumers, one attribute of this being a responsible approach to sorting waste. According to the surveys we carried out, handing over used appliances at a take-back point has become a matter of course for an ever greater number of people in the Czech Republic.

Even if we are aware that the media plays an irreplaceable role in raising awareness levels - whether it be special-interest ma-

gazines, websites and national dailies with many readers, radio or television stations - we do not rely on these channels alone. We know from our many years of experience that our other projects also play a significant part here. Among the biggest are "Recycle with firefighters", in which more than 800 volunteer fire brigades are involved, and "Recyclo-playing or Let's clean up the world", to which more than 3,000 schools have signed up. The principles of properly handling used electrical and electronic equipment are therefore instilled in the up-and-coming generation of young people.

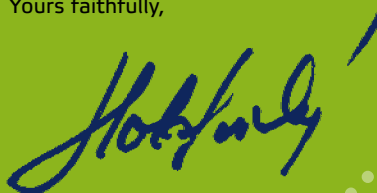
At the same time

The year 2013 also saw our collective system being entered in the List of Producers maintained at the Ministry of the Environment for compliance with the obligations of manufacturers in all 10 groups of electrical and electronic equipment, including solar panels. As a result, our company is able to offer a full range of services to all manufacturers of electrical and electronic equipment active on the market in the Czech Republic.

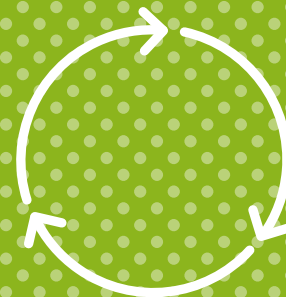
It should not be forgotten that 2016 is fast approaching, the year in which EU requirements regarding new collection quotas come into force. These quotas are very ambitious and considerable efforts will have to be made to achieve them. I am certain that our results for the recent period are the solid foundation from which we will be able to respond to these on time.

In conclusion, as in previous years, allow me to thank above all the producers, municipalities, retailers, processing and logistics companies and, last but not least, our company employees and agents for their cooperation and active approach to accomplishing the demanding tasks set. I greatly appreciate this cooperation.

Yours faithfully,



Ing. Jaroslav Holakovský
Chairman of the Board
of Directors ELEKTROWIN a.s



Rok 2013

Společnost ELEKTROWIN a.s. v roce 2013 zaměřila svou činnost především na další rozvoj spolupráce s našimi partnery, na rozvoj sběrné sítě a posílení její motivace.

Přes všeobecný pokles objemu zpětně odebíraných elektrozařízení společnost zaznamenala nárůst sběru o 8 % oproti roku 2012. Celkově bylo zpětně odebráno 27 114 t.

175 sběrných nádob nově umístil ELEKTROWIN v prodejnách Baumax, Expert Elektro, Euronics, Bauhaus, Okay a Kika. Tímto krokem pomohl obchodním řetězcům v předstihu splnit novou povinnost, kterou ukládá novela evropské směrnice upravující zpětný odběr elektrozařízení prodejcům, jejichž prodejní plocha přesahuje 400 m².

V srpnu roku 2013 došlo k zápisu kolektivního systému ELEKTROWIN do Seznamu výrobců, vedeném na ministerstvu životního prostředí, pro plnění povinností výrobců ve všech 10 skupinách elektrozařízení, včetně solárních panelů. V důsledku toho je naše společnost schopna nabízet komplexní služby všem výrobcům a být tak plně konkurence schopná se všemi ostatními kolektivními systémy.

V roce 2013 se výrazně zhoršila kompletnost chladniček – meziročně klesla o 10 %. Na kompletnosti spotřebičů se projevil přetrvávající nelegální aktivita výkupu kovů letos navíc podpořená i zvýšením cen kovů, ke kterým výrazně mj. přispěla také intervence ČNB na konci roku. Cena železa v prosinci 2013 byla v CZK nejvyšší za celý rok (o 16 % vyšší než dlouhodobý průměr).

V roce 2013 bylo přijato 28 042 objednávek svozu spotřebičů, což znamená nárůst o 20 % oproti roku 2012.

V roce 2013 ELEKTROWIN spustil v rámci krajské spolupráce nový projekt Jízda do stanice Recyklace. Cestující mohli během jednoho týdne odevzdat v určených vlakových spojích či na vybraných nádražích nepotřebné elektrospotřebiče k ekologické recyklaci.

V roce 2013 zahájil ELEKTROWIN spolupráci s Národním technickým muzeem. Během recyklačního víkendu umožnil návštěvníkům odevzdat vysloužilé spotřebiče, z nichž některé byly vybrány do sbírky muzea.



ROK 2013 – mezník ve financování systému

Uplynulý rok 2013 přinesl ve fungování systému zpětného odběru a tím i v práci společnosti ELEKTROWIN a.s. některé významné změny.

K těm nejzásadnějším patří ukončení osmiletého období, po které zákon umožňoval výrobcům při prodeji nových spotřebičů odděleně uvádět příspěvek na recyklaci většiny historických zařízení z domácností, PHE.

Počínaje 1. dubnem 2013 ELEKTROWIN a.s. nastavil PHE finančních skupin malé a střední spotřebiče a nářadí na nulu, přičemž už v únoru o tom informoval všechny obchodní partnery. Zvolený časový předstih umožnil prodejcům doprodat beze ztrát spotřebiče, které nakoupili do 31. 3. 2013 včetně PHE.

Výše ostatních příspěvků (PNE a PNE profi) zůstala beze změny.

V této souvislosti se jednoznačně prokázalo, že vyváření dlouhodobých finančních rezerv na budoucí recyklaci spotřebičů bylo zcela správným krokem. Financování zpětného odběru zmíněných skupin spotřebičů je tak bez problémů zajištěno i pro příští roky.

2013

ELEKTROWIN a.s. primarily concentrated its activity in 2013 on further developing cooperation with our partners, on developing the collection network and on reinforcing its motivation.

In spite of the general fall in the volume of taken-back electrical and electronic equipment, the company registered an increase in collection of 8% on 2012. A total of 27,114 tons was taken back.

ELEKTROWIN placed 175 new collection containers at Baumax, Expert Elektro, Euronics, Bauhaus, Okay and Kika stores. This move allowed chain stores to comply with the new obligation imposed on retailers whose sales area is more than 400 m², as laid down in an amendment to the European directive governing the take-back of electrical and electronic equipment, in plenty of time.

August 2013 saw the ELEKTROWIN collective system being entered in the List of Producers maintained at the Ministry of the Environment for compliance with the obligations of manufacturers in all 10 groups of electrical and electronic equipment, including solar panels. As a result, our company can offer a full range of services to all manufacturers and be fully competitive with all other collective systems.

The completeness of refrigerators deteriorated dramatically in 2013, showing a year-on-year decline of 10%. Continuing illegal activity involving the purchase of metals, again supported by an increase in the prices of metals, itself affected considerably by the intervention of the Czech National Bank at the end of the year, certainly had an effect on the completeness of appliances. The CZK price of iron in December 2013 was the highest all year (some 16% higher than the long-term average).

Some 28,042 orders were placed for the carrying-away of appliances in 2013, marking an increase of 20% on the year 2012.

ELEKTROWIN launched a new project entitled "Journey to Recycling Station" (Jízda do stanice Recyklace) in 2013 as part of regional cooperation. In the space of one week, passengers were able to hand over unneeded electrical and electronic appliances for environmentally-friendly recycling on certain train lines or at certain stations.

ELEKTROWIN entered into cooperation with the National Technical Museum in 2013. During a recycling weekend, visitors were able to hand in used appliances, some of which were then taken into the museum's collection.



2013 – a milestone in the financing of the system

The year 2013 brought with it certain significant changes in the functioning of the take-back system and thus in the work done by ELEKTROWIN a.s.

Among the most fundamental changes was the end of an eight-year period during which the law allowed manufacturers, when selling new appliances, to state the contribution towards recycling most historical household appliances (historical EEE recycling fee) separately.

Beginning 1st April 2013, ELEKTROWIN set the historical EEE recycling fee for the financial groups of small and medium-sized appliances and tools at zero, informing all business partners of this back in February. The lead time chosen allowed retailers to sell off appliances that they had bought up to and including 31.3.2013, including historical EEE recycling fee, without losses.

Other contributions (non-historical EEE recycling fee and Profi non-historical EEE recycling fee) remained the same.

In this regard, it was clearly shown that creating long-term financial reserves for the future recycling of appliances was absolutely the right move. The financing of take-back for the groups of consumers in question is therefore in place for the years to come.

PROJEKTY

K růstu, kterého se společnosti ELEKTROWIN a.s. podařilo v roce 2013 dosáhnout navzdory doznívání ekonomické recese uplynulých let, přispěly v rozhodující míře jednotlivé projekty na podporu zpětného odběru. Díky nim se daří dále zvyšovat informovanost obyvatel ČR o významu recyklace a způsobech, jak se na ní podílet, a co je neméně důležité – také motivaci k využívání všech možností daných neustálým zahušťováním sběrné sítě.

Recyklujte s hasiči

Stále aktivněji se na sběru vysloužilých spotřebičů podílejí jednotlivé sbory dobrovolných hasičů. Jen za loňský rok se jich do projektu Recyklujte s hasiči nově zapojilo 208, celkový počet tak stoupl na 858 SDH.

Hasiči pomáhají svým sousedům zejména v menších obcích, díky motivujícím odměnám ale vylepšují i svůj vlastní rozpočet. Díky nim se v roce 2013 podařilo nashromáždit 1 635 tun elektroodpadu, což je o 40% více než v předchozím roce.

Recyklohraní aneb Uklidme si svět

Prostřednictvím projektu Recyklohraní aneb Uklidme si svět se učí zásadám nakládání s vysloužilým elektrem nejmladší generace. Zapojilo se do něj už více než 3 000 škol. Rozšiřování ekologické výchovy je podpořeno také tematickými úkoly, přípravou výukových hodin pro pedagogy a dílčími projekty Ekoučitel nebo Výjezdní vzdělávací program.



Spolupráce s krajskými úřady

Spolupráce kolektivního systému ELEKTROWIN s jednotlivými kraji České republiky se rok od roku prohlubuje. Po navázání spolupráce s Jihočeským a Královéhradeckým krajem byla nově uzavřena smlouva i s Moravskoslezským krajem. Celkem tedy ELEKTROWIN spolupracuje už s 11 z celkového počtu 14 krajů.

Osvěta začíná již u mládeže. Děti se seznamují s pravidly třídění a recyklace starých spotřebičů přímo na sběrných dvorech obcí a měst v projektu Zaskočte si pro radu, jak se zbavit odpadu. V roce 2013 se akce zúčastnilo bezmála 8 000 žáků a studentů místních škol.

Velmi úspěšné jsou již tradičně také akce pořádané ve spolupráci s obcemi na Dnech Země a se zoologickými zahradami. Návštěvníci ZOO mají možnost získat slevu na vstupném a další odměny za přinesený kompletní spotřebič.

K novinkám patří projekt nazvaný Vlak do stanice Recyklace, na němž se kromě krajských úřadů podílejí také České dráhy. S velkým úspěchem odstartoval v roce 2013 ve Zlínském kraji, velký ohlas měl i v kraji Libereckém. Každý, kdo v průběhu týdne cestoval určenými vlakovými spoji nebo se jen zastavil na nádraží, mohl odevzdat nepotřebný elektrospotřebič. Podařilo se jich nashromáždit 1480.

Zástupci obcí navštívili zpracovatelské zařízení s doprovodným seminářem; v kraji Vysočina se uskutečnila akce podporující informovanost občanů kraje a to u příležitosti festivalu „Pelhřimov, město kuriozit“; na vybraných sběrných dvorech mohli například občané jako odměnu za donesené elektro získat tašky z recyklovaného materiálu; ELEKTROWIN se se svou prezentací podílel i na některých akcích krajů, jako např. Appetit Fest, Festival v Dobřanech či Dni Kraje Vysočina.

Spolupráce probíhala s následujícími kraji:

Libereckým, Jihomoravským, Plzeňským, Vysočinou, Zlínským, Pardubickým, Karlovarským; Středočeským, Královéhradeckým, nově s krajem Moravskoslezským a Jihočeským



PROJECTS

The growth that ELEKTROWIN a.s. was able to achieve in 2013 in spite of the last remnants of the economic recession of recent years was achieved in large part as a result of individual projects that promoted take-back. These help us continue to raise awareness among the people of the Czech Republic of the significance of recycling and the ways in which they can play a part and just as importantly, help increase their motivation to use all the options provided by the continual reinforcement of the collection network.

Recycle with firefighters

Volunteer fire brigades continue to play an ever-increasing role in collecting used appliances. Last year alone, in fact, some 208 brigades signed up for the "Recycle with firefighters" project, meaning that the total number rose to 858.

Firefighters help their neighbours, mainly in smaller communities, and increase their own budgets thanks to motivational bonuses. This cooperation succeeded in bringing in 1,635 tons of electrical and electronic waste in 2013, which is some 40% more than the year before.

Recyclo-playing or Let's clean up the world

The Recyclo-playing or Let's clean up the world project was designed to teach our youngest generation about the principles of what to do with used electrical and electronic equipment. More than 3,000 schools got involved. Spreading an environment-friendly education is also supported by topic-related tasks, by preparing lessons for teachers and by the Eco-teacher (Eko-učitel) or Travelling Education Programme (Výjezdní vzdělávací program) projects.



Collaboration with regional authorities

Cooperation between the ELEKTROWIN collective system and individual regions in the Czech Republic becomes more intense every year. After establishing cooperation with the South Bohemia Region and the Hradec Králové Region, a contract was also signed with the Moravia and Silesia Region. This means that ELEKTROWIN now cooperates with 11 of the 14 regions in the country.

Education begins with the young. Children are made aware of the rules of sorting and recycling old appliances at municipality and town collection yards as part of the "Stop by for advice on how to get rid of waste" project (Zaskočte si pro radu, jak se zbavit odpadu). Almost 8,000 pupils and students from local schools took part in 2013.

In general, events organised in cooperation with municipalities for Earth Day and with zoos are also very successful. Visitors to zoos have the chance of getting a discount on the admission price and other bonuses for returning complete appliances.

One new project was the "Train to Recycling station" project (Vlak do stanice Recyklace), in which regional authorities and Czech Rail were also involved. This was launched with great success in 2013 in the Zlín Region and was also well received in the Liberec Region. Everyone who travelled a certain railway line or simply stopped in at a certain station in the space of one week was able to hand in an unneeded electrical or electronic appliance. Some 1,480 were collected.

Municipal representatives came to see processing facilities and to attend an accompanying seminar: an event was held in the Vysočina Region to promote the awareness of the people living in the region at the "Pelhřimov, town of curiosities" festival (Pelhřimov, město kuriozit); people were rewarded for bringing electrical and electronic appliances in to certain collection yards with bags made of recycled material; and by presenting itself, ELEKTROWIN took part in certain region-based events, such as Apetit Fest, "Festival in Dobřany" (Festival v Dobřanech) and "Vysočina Region Days" (Dny Kraje Vysočina).

The company collaborated with the following regions: Liberec, South Moravia, Pilsen, Vysočina, Zlín, Pardubice, Karlovy Vary, Central Bohemia and Hradec Králové and newly with Moravia and Silesia and South Bohemia.



Železný týden

O síle recyklace se mohli na vlastní oči přesvědčit návštěvníci akcí, které v týdnu od 16. do 20. 9. 2013 na třech místech v Praze (Anděl, Ovocný trh a náměstí Míru) a dvou místech na Moravě (Brno – Moravské náměstí a Olomouc – Horní/Dolní náměstí) pořádal ELEKTROWIN. Program byl součástí již 3. ročníku Železného týdne probíhajícího po celé České republice.

Vysloužilé spotřebiče mohli návštěvníci akcí zdarma odevzdávat do přistavených kontejnerů. V celé České republice se jich v průběhu Železného týdne k recyklaci odevzdalo 760 tun.

Na Železný týden volně navazovaly soutěže pro obyvatele vybraných měst a obcí pod názvem Zocelte se v recyklaci. Jednalo se o 14 měst, kde za odevzdaný spotřebič do sběrného dvora obdržel spotřebitel slosovatelný kupón.

Spolupráce s Národním technickým muzeem

Mimořádný ohlas zaznamenal Recyklační víkend uspořádaný v rámci nově navázané spolupráce s Národním technickým muzeem v Praze. Kdo přinesl o víkendu 21.-22. 9. 2013 do muzea vysloužilý spotřebič, získal slevu na vstupném. Ty spotřebiče, které byly z pohledu kurátorů muzea historicky nejzajímavější, byly navíc vybrány pro doplnění a obohacení sbírek.

Konference Zpětný odběr

ELEKTROWIN se také s dalšími kolektivními systémy partnersky podílel na pořádání konference Zpětný odběr, která se uskutečnila 16. 4. 2013 v Praze. Zaměřila se na aktuálně diskutované problémy, jakými jsou opětovné použití spotřebičů, dodržování zákonů ve výkupnách druhotných surovin, recyklace kovů vzácných zemin a fungování systému WEEELabex. Zúčastnilo se jí na 500 zástupců obcí, výrobců, odpadových firem a zahraničních hostů.

Ostatní projekty zaměřené na informovanost

Podobně jako v roce 2012 se ELEKTROWIN podílel na oslavách Dne Země a studentského svátku Majáles. Stánek s informačními materiály a drobnými soutěžemi se objevil na 23 náměstích. V Hradci Králové, Praze a v Brně jej při studentských slavnostech doplnil také WINTEJNER. Každý, kdo přinesl na Majáles spotřebič, obdržel poukázku na občerstvení. Účastníci akce do zpětného odběru odevzdali 1 030 vysloužilých elektrospotřebičů, což bylo o 150% více než v prvním ročníku.

ELEKTROWIN se tradičně zúčastnil také atletického mítinku „Memoriál Josefa Odložila“, kam i přes nepřízeň počasí lidé donesli 54 spotřebičů.



Iron Week

The power of recycling was something that visitors to an event organised by ELEKTROWIN in three places in Prague (Anděl, Ovocný trh and náměstí Míru) and two in Moravia (Brno – Moravské náměstí and Olomouc – Horní/Dolní náměstí) during the week from 16th to 20th September 2013 had the chance to see with their own eyes. The programme was part of the 3rd annual Iron Week (Železný týden) being held throughout the Czech Republic.

Visitors to the event were able to place used appliances in the containers provided free-of-charge. Indeed some 760 tons were handed in throughout the Czech Republic during Iron Week.

Competitions going by the name of “Steel yourself in recycling” (Zocelte se v recyklaci) for the inhabitants of certain towns and municipalities were also loosely connected to Iron Week. They were staged in 14 towns, where consumers would be presented with a prize-draw ticket for handing in an appliance at a collection yard.

Collaboration with the National Technical Museum

A „Recycling weekend“ (Recyklační víkend) organised as part of newly-established cooperation with the National Technical Museum in Prague registered an extraordinary response. Whoever brought a used appliance to the museum on the weekend of 21st and 22nd September 2013 was given a discount on the admission price. What is more, the appliances that the curators of the museum found historically most interesting were chosen to add to and enhance the museum’s collection.

The Take Back conference

ELEKTROWIN, along with other collective systems, was a participating partner in the organisation of the Take Back (Zpětný odběr) conference that was held in Prague on 16th April 2013. This concentrated on topical issues, such as the re-use of appliances, adherence to laws when buying secondary raw materials, recycling rare earth metals and the functioning of the WEEE-Labex system. Some 500 delegates attended, representing municipalities, manufacturers and waste companies, along with guests from abroad.

Other projects aimed at spreading awareness

As in 2012, ELEKTROWIN took part in Earth Day celebrations and the Majáles student festival. Stalls offering informative materials and small competitions appeared on 23 squares around the country. These were accompanied by a WINTAINER at student celebrations in Hradec Králové, Prague and Brno. All those who brought an appliance to Majáles were rewarded with a voucher for refreshments. Some 1,030 used electrical and electronic appliances were handed in by those attending the events, 150% more than in the first year.

ELEKTROWIN was also again present at the “Josef Odložil Memorial” athletics meet, where in spite of the bad weather people brought in 54 appliances.



WEEE FÓRUM / VÝROBCI

WEEE FÓRUM

Praha se stala svědkem významného mezníku v činnosti WEEE Fóra, a to založení nové asociace WEEELabex Organisation. Hlavním posláním tohoto neziskového sdružení je metodická pomoc při implementaci standardů WEEELabex a příprava a vedení auditorů, kteří zajistí, že zpracovatelé provádějí recyklaci v souladu s požadavky těchto standardů.

ELEKTROWIN se nadále aktivně podílí na práci WEEE Fóra jako mezinárodní organizace kolektivních systémů prostřednictvím generálního ředitele společnosti, který zastává funkci člena představenstva. To přispívá i k bezprostřednímu přenosu informací a praktických zkušeností evropských kolegů do podmínek v České republice.

Výrobci

Do Seznamu výrobců elektrozařízení vedeného Ministerstvem životního prostředí ČR se prostřednictvím námi provozovaného kolektivního systému zapsalo již 751 výrobců, 163 z nich se přihlásilo i k plnění povinností týkajících se baterií a akumulátorů. Nově jsme uzavřeli smlouvy o kolektivním plnění s více než 100 provozovateli fotovoltaických elektráren.

WEE FORUM / PRODUCERS

WEEE FORUM

Prague bore witness to a significant milestone in the work of the WEEE Forum – the foundation of a new association known as the WEEELabex Organisation. The main aim of this non-profit association is to offer methodical assistance in implementing WEEELabex standards and to prepare and manage the auditors charged with the task of making sure that processors carry out recycling in accordance with the requirements of these standards.

ELEKTROWIN also takes an active part in the work of the WEEE Forum, as the international organisation of collective systems, through the general director of the company, who occupies the position of member of the board of directors. This contributes towards the direct transfer of information and practical experience from European colleagues into the conditions that apply in the Czech Republic.

Producers

Some 751 producers were registered in the List of Producers of Electrical and Electronic Equipment maintained at the Ministry of the Environment via the collective system that we operate, 163 of which also signed up to comply with their obligations relating to batteries and accumulators. We also signed contracts of collective performance with more than 100 operators of photovoltaic power plants.

751

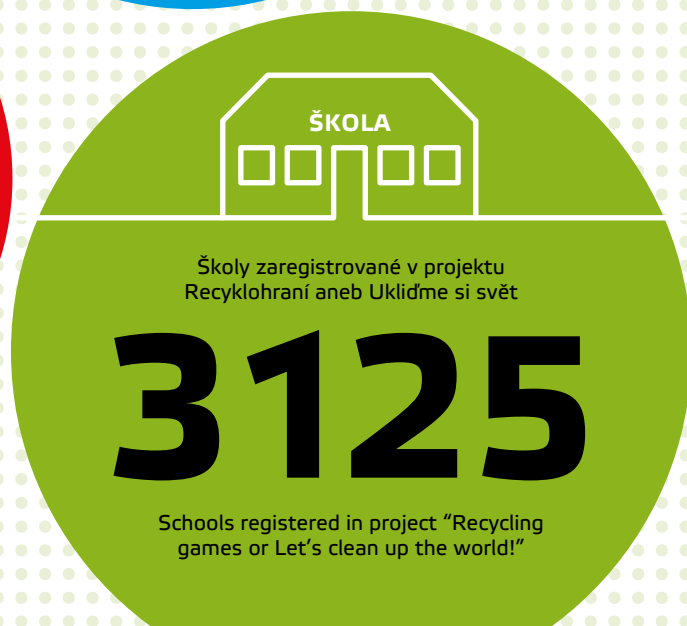
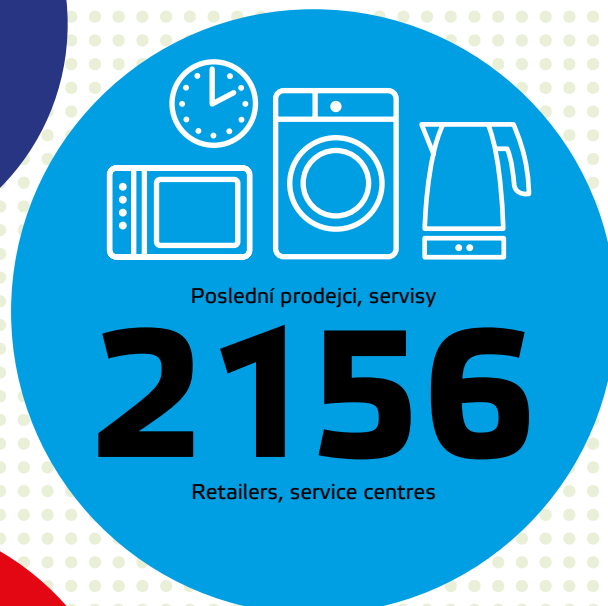
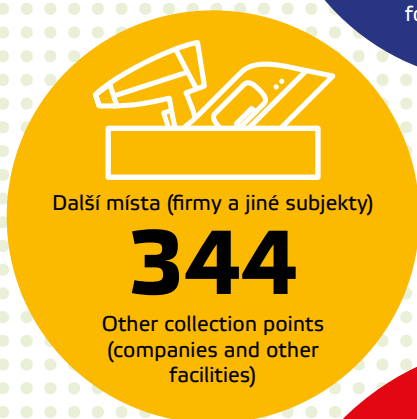
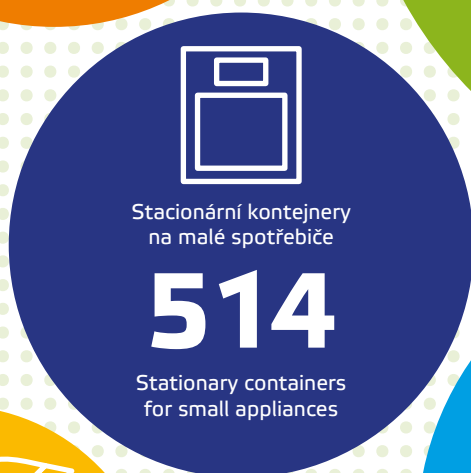
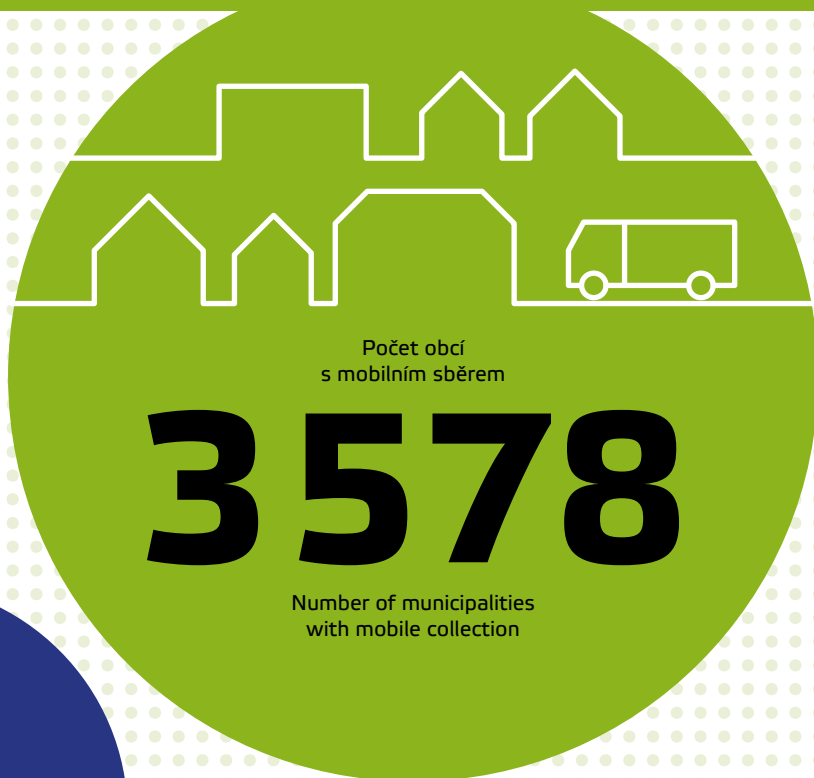
751 výrobců se již zapsalo do Seznamu výrobců prostřednictvím kolektivního systému ELEKTROWIN.

751 producers were registered in the List of Producers via the collective system ELEKTROWIN.

WEEE Fórum spolupracuje s orgány EU jednak při implementaci směrnice EU týkající se elektrických a elektronických zařízení do národních legislativ jednotlivých členských států, jednak se podílí na významných projektech financovaných přímo EU.

The WEEE Forum cooperates with EU bodies in implementing EU directives to concern electrical and electronic equipment in the national legislation of individual Member States and takes part in significant projects that are directly financed by the EU.





SBĚRNÁ SÍŤ

Sběrné dvory a speciální kontejnery jsou rozmístěny doslova po celé republice, doplňují je mobilní svozy nebo třeba sběrové akce dobrovolných hasičů. ELEKTROWIN už vytvořil na 12 000 odběrných míst, rok 2013 přinesl pětiprocentní nárůst jejich počtu. Pokrývá tak více než 92% obyvatel ČR.

Sběrná síť zahrnuje na 4 000 stabilních míst, kde mají občané možnost odevzdávat vysloužilé elektrospotřebiče – tuto možnost mají jednak na smluvních sběrných místech v obcích, jednak u registrovaných posledních prodejců a servisů. Na tuto síť navazuje dalších více než 8 000 sběrných míst vytvořených na školách, sbory dobrovolných hasičů, ve firmách a obcích s mobilními svozy.

Stojí za to si připomenout několik zajímavostí, které jsou s budováním sběrné sítě spojeny.

Nejzápadnější sběrné místo najdete v Aši, nejvýchodnější v Hrčavě blízko Mostů u Jablunkova. Nejsevernější obcí, která zajišťuje zpětný odběr vysloužilých spotřebičů, je Lobendava ve Šluknovském výběžku, nejjihnější jsou Loučovice poblíž Vyššího Brodu.

V Loučovících slouží občanům sběrný dvůr, v Aši je navíc u místního prodejce umístěn kontejner na drobné elektro. V Hrčavě a Lobendavě je zpětný odběr zajištěn mobilními svozy.

Z našich údajů také vyplývá, že nejvýše mohou Češi odevzdat staré elektro v 1065 metrech nad mořem na Kvildě a nejniž ve 130 metrech ve Hřensku. Kvilda i Hřensko rovněž organizují mobilní svozy.

Nejmenší obcí, která nabízí svým občanům vlastní řešení zpětného odběru spotřebičů, je Čilá v okrese Rokycany s pouhými sedmi obydlenými domy a 19 obyvateli přihlášenými k trvalému pobytu. I tady organizují mobilní svoz.

Sběrné prostředky

Pro zvyšování zpětného odběru a kompletnosti spotřebičů se již v minulých letech osvědčilo umístování WINTAJNERŮ na sběrné dvory obcí. Především ve větších obcích došlo k výraznému navýšení sběru.

Výrazně se také zvýšil počet stacionárních kontejnerů na malé spotřebiče, a to z 287 v roce 2012 na 514 v roce 2013.

THE COLLECTION NETWORK

Collection yards and special containers are found all over the Czech Republic, supplemented by mobile collection services and, for example, collection events organised by volunteer firefighters. ELEKTROWIN has now created some 12,000 collection points, 2013 bringing a five per cent increase in the number. This means that more than 92% of the population of the Czech Republic is now covered.

The collection network consists of around 4,000 fixed points where people have the opportunity to hand in used electrical and electronic appliances – they have this opportunity at contracted collection points in municipalities and at registered end retailers and service points. Moreover, there are more than 8,000 other collection points at schools, volunteer fire brigades, companies and municipalities with mobile collection services.

It is worth remembering a few interesting facts about building this collection network.

The most westerly collection point is in Aš and the most easterly in Hrčava close to Mosty u Jablunkova. The most northerly municipality that provides the take-back of used appliances is Lobendava in the Šluknov Promontory, the most southerly Loučovice close to Vyšší Brod.

There is a collection yard for the inhabitants of Loučovice, while in Aš there is also a container for small electrical and electronic appliances available at a local retailer. Take-back is provided in Hrčava and Lobendava by way of mobile collection services.

According to the information we have, the highest altitude at which Czechs can hand in old electrical and electronic appliances is 1,065 metres above sea level in Kvilda and the lowest at 130 metres in Hřensko. Kvilda and Hřensko also organise mobile collection services.

The smallest municipality to offer its inhabitants its own solution for taking back appliances is Čilá in the district of Rokycany, where there are only 7 inhabited buildings and 19 inhabitants registered as permanently residing there. A mobile collection service is also organised here.

Means of collection

One means of increasing the take-back and completeness of appliances to have proven its worth in recent years is the placement of WINTAINERS at collection yards in municipalities. This has led to a significant increase in collection in larger municipalities in particular.

There was also a considerable increase in the number of stationary containers for small appliances from 287 in 2012 to 514 in 2013.

SEZNAM SMLUVNÍCH OBCÍ

LIST OF CONTRACTUAL MUNICIPALITIES

HLAVNÍ MĚSTO PRAHA / CITY OF PRAGUE

Magistrát hlavního města Prahy, Praha 4

JIHOČESKÝ KRAJ / SOUTH BOHEMIA REGION

Albrechtice nad Vltavou, Bavorov, Bechyně, Bernartice, Borek, Borovany, Boršov nad Vltavou, Božetice, Bujanov, České Budějovice, Dačice, Deštná, Dírná, Dobev, Dolní Bukovsko, Dolní Třeboň, Dražice, Dřeň, Hluboká nad Vltavou, Homole, Horní Planá, Hrdějovice, Chelčice, Chlum u Třeboň, Chotoviny, Chvalšiny, Chýnov, Jindřichův Hradec, Jistebnice, Kájov, Kamenný Újezd, Kaplice, Kardašova Řečice, Kestřany, Klenovice, Krajníčko, Křemže, Kunžak, Lažišť, Ledenice, Lipno nad Vltavou, Lodhřev, Lomnice nad Lužnicí, Loučovice, Malonty, Malšice, Malšín, Mečichov, Milevsko, Mírotice, Mydlovary, Nová Bystřice, Nová Včelnice, Nové Hrady, Olešná, Olešník, Opařany, Písek, Planá nad Lužnicí, Pluhův Žďár, Protivín, Předotice, Přehořov, Přídolí, Radenín, Radimovice u Želče, Rakovice, Roudná, Rudolfov, Sepekov, Sezimovo Ústí, Slabčice, Slavonice, Soběslav, Staré Hobzí, Strakonice, Strážný, Strmilov, Sudoměřice u Bechyně, Ševětín, Tábor, Trhové Sviny, Třeboň, Tučapy, Týn nad Vltavou, Včelná, Velešín, Velký Ratmírov, Veselí nad Lužnicí, Větřín, Vidov, Vlachovo Březí, Vlkov, Vodňany, Volyně, Vrábče, Vráž, Všemyšlice, Záhoří, Zálezly, Zlatá Koruna, Zvěrotice, Želeč

JIHOMORAVSKÝ KRAJ / SOUTH MORAVIA REGION

Adamov, Benešov, Bílovice nad Svitavou, Blansko, Blatnice pod Svatým Antonínkem, Boleradice, Borkovany, Bořetice, Boskovice, Bošovice, Brno, Brumovice, Břeclav, Břežít, Březina (dříve okres Blansko), Bučovice, Bulhary, Bzenec, Cetkovice, Čebín, Čejkovice, Černá Hora, Dolní Bojanovice, Dolní Dunajovice, Dolní Kounice, Dolní Loučky, Doubravice nad Svitavou, Doubravník, Drásov, Drnovice, Dubňany, Hlohovec, Hluboké Mašůvky, Hodějovice, Hodonice, Hodonín, Horní Bojanovice, Hostějovice, Hovorany, Hroznová Lhota, Hrušky, Hrušovany nad Jevišovkou, Hrušovany u Brna, Hustopeče, Chvalovice, Ivančice, Ivanovice na Hané, Jevišovice, Jevišovka, Jinačovice, Jiříkovice, Klentnice, Klobouky u Brna, Knínice u Boskovic, Kobyly, Kobylnice, Korolupy, Kostice, Kozojídky, Křenovice, Křepice, Křtiny, Kunštát, Kuřim, Kyjov, Lanžhot, Lazinov, Lednice, Lelekovice, Letovice, Lhota Ropotina, Lipůvka, Lomnice, Lovčičky, Lubné, Lužice, Lysice, Malhostovice, Mikulčice, Mikulov, Mikulovice, Miroslav, Modřice, Mokrý Horákov, Moravská Nová Ves, Moravský Krumlov, Moravský Písek, Moravský Žižkov, Mutěňovice, Němčičky, Nikolčice, Nová Lhota, Nový Přerov, Olešnice, Ořechov, Oslavany, Ostropovice, Ostrov u Macochy, Otínice, Pavlice, Podivín, Podolí, Pohořelice, Popice, Pouzdřany, Prácheň, Prácheň, Prácheň, Předklášteří, Přitluky, Rájec-Jestřebí, Ráječko, Rajhradice, Rakvice, Ratíškovice, Rohatec, Rosice, Rousínov, Rudice, Sedlec, Slavkov u Brna, Starovice, Starovičky, Strachotice, Strachotín, Strážnice, Střelice, Studnice, Sudoměřice, Suchov, Suchý, Svatobořice-Mistřín, Svitávka, Syrovice, Šakvice, Šardice, Šebetov, Šitbořice, Šumná, Tasov, Telnice, Těmice, Terezín, Tetčice, Tišnov, Troubsko, Tvarožná, Tvarožná Lhota, Tvrdonice, Týnec, Uherčice u Hustopeč, Uherčice u Znojma, Újezd u Brna, Vacenovice, Valtice, Vavřinec, Velatice, Velešovice, Velká nad Veličkou, Velké Bílovice, Velké Němčice, Velké Opatovice, Velké Pavlovice, Veselí nad Moravou, Veverská Bítýška, Višňové, Vnorovy, Vracov, Vranov, Vrbice, Vřesovice, Vyškov, Zaječ, Zastávka, Zbýšov, Znojmo, Žďánice, Žďárná, Žeraviny, Židlochovice

KARLOVARSKÝ KRAJ / KARLOVY VARY REGION

Abertamy, Aš, Bochov, Bukovany, Dolní Žandov, Drmoul, Hazlov, Horní Slavkov, Hranice, Hroznětín, Cheb, Chodov, Jáchymov, Jindřichovice, Karlovy Vary, Krajčová, Kraslice, Krásné Údolí, Lázně Kynžvart, Loket, Lomnice, Luby, Mariánské Lázně, Nebanice, Nejdk, Nová Role, Nové Sedlo, Odrava, Ostrov, Ovesné Kladruhy, Plesná, Poustka, Rotava, Stráž nad Ohří, Tatrovice, Teplá, Toužim, Valy, Velichov, Vintřov, Vojtanov, Žlutice

KRÁLOVÉHRADECKÝ KRAJ / HRADEC KRÁLOVÉ REGION

Bezděkov nad Metují, Broumov, Březina, Černilov, Červený Kostelec, Česká Kalice, Dobrá Voda u Hořic, Dobruška, Doudleby nad Orlicí,

Dubenc, Dvůr Králové nad Labem, Horní Maršov, Horní Olešnice, Hořice, Hoříněves, Hostinné, Hradec Králové, Hronov, Hřibiny-Ledská, Chlumeck nad Cidlinou, Jaroměř, Jičín, Kocbeře, Konecchlumí, Kopidlno, Kostelec nad Orlicí, Králíky, Králova Lhota, Lanžov, Lázně Bělohrad, Libáň, Lovčice, Machov, Mlázovice, Náchod, Nová Paka, Nové Město nad Metují, Nový Bydžov, Olešnice, Ostroměř, Pecka, Pilníkov, Police nad Metují, Rokytnice u Orlických horách, Rtyně v Podkrkonoší, Rudník, Rychnov nad Kněžnou, Rychnov, Sadová, Smiřice, Sobotka, Stěžery, Teplice nad Metují, Trutnov, Týniště nad Orlicí, Vamberk, Vítězná, Vlčice, Vrchlabí, Vysoká nad Labem, Vysoké Veselí, Vysokov, Záměl, Začlív

LIBERECKÝ KRAJ / LIBEREC REGION

Bílý Kostel nad Nisou, Brniště, Česká Lípa, Český Dub, Desná, Doksy, Dubá, Frýdlant, Harrachov, Hodkovice nad Mohelkou, Hrádek nad Nisou, Chotyně, Jablonec nad Jizerou, Jablonec nad Nisou, Jablonné pod Podještědí, Janův Důl, Jilemnice, Kamenický Šenov, Kravaře, Liberec, Lomnice nad Popelkou, Lučany nad Nisou, Mimoň, Nový Bor, Radostná pod Kozákovem, Ralsko, Rokytnice nad Jizerou, Roprachtice, Rychnov u Jablonce nad Nisou, Semily, Smržovka, Stráž pod Ralskem, Stružinec, Šimonovice, Tanvald, Turnov, Velké Hamry, Záhoří, Zákupy, Zlatá Olešnice, Železný Brod

MORAVSKOSLEZSKÝ KRAJ / MORAVIA AND SILESIA REGION

Albrechtice (město), Albrechtice (obec), Albrechtický, Bartošovice, Baška, Bílovec, Bohumín, Bohuslavice, Bolatice, Branka u Opavy, Bruntál, Břidličná, Budišov nad Budišovkou, Bystřice nad Olší, Český Těšín, Darkovice, Dobrá, Dolní Lomná, Dolní Lutyně, Dvorce, Frenštát pod Radhoštěm, Frýdek-Místek, Frýdlant nad Ostravicí, Fulnek, Háj ve Slezsku, Hať, Havířov, Hladké Žitovice, Hlučín, Hnojník, Horní Bludovice, Horní Město, Horní Suchá, Hošťálkovo, Hradec nad Moravicí, Hukvaldy, Jablunkov, Jeseník nad Odrou, Jezdkovice, Jindřichov, Karviná, Kateřnice, Kobeřice, Komorní Lhotka, Kopřivnice, Kozlovice, Kravaře, Krmelín, Krnov, Kunčice pod Ondřejníkem, Kunín, Leskovec nad Moravicí, Lichnov, Lomnice, Ludgeřovice, Malá Morávka, Metylovice, Mokré Lazce, Moravice, Morávka, Mořkov, Mosty u Jablunkova, Nové Heřminovice, Nový Jičín, Oldřívov, Opava, Orlová, Ostrava, Ostrava - Hošťálkovo, Palkovice, Paskov, Petřvald, Píšť, Příbor, Radkov, Raškovice, Rohov, Rudná pod Pradědem, Rychvald, Rýmařov (město), Rýmařov (obec), Slatina, Slavkov, Služovice, Stará Ves nad Ondřejnicí, Staré Město, Staré Těchanovice, Střítež, Studénka, Suchdol nad Odrou, Světlá Hora, Šenov, Šenov u Nového Jičína, Šilheřovice, Štěpánkovice, Štramberk, Těrlicko, Trojanovice, Třanovice, Třinec, Tvrdkov, Úvalno, Velké Hoštice, Veřovice, Větrkovice, Vítkov, Vratimov, Vrbno pod Pradědem, Vysoká, Zavišice

OLMOUCKÝ KRAJ / OLOMOUC REGION

Bludov, Brodek u Přerova, Čehovice, Čechy pod Kosířem, Dlouhá Loučka, Dolany, Dubicko, Grygov, Hanušovice, Horní Moštěnice, Hranice, Javorník, Jeseník, Jezernice, Jindřichov, Kojetín, Konice, Kostelec na Hané, Kovalovice-Osíčany, Laškov, Lipník nad Bečvou, Litovel, Loučná nad Desnou, Mikulovice, Mohelnice, Moravský Beroun, Mostkovice, Náměšť na Hané, Němčice nad Hanou, Norberčany, Nový Malín, Olomouc, Oskava, Pavlovice u Kojetína, Plumlov, Postřelmov, Prostějov, Přáslavice, Přemyslovice, Přerov, Ropotín, Ruda nad Moravou, Skalička, Sobotín, Supíkovic, Šternberk, Šumperk, Šumvald, Tovačov, Třoubky, Týn nad Bečvou, Uničov, Vápenná, Velká Kraš, Velké Losiny, Velký Týnec, Vidnava, Víkřovice, Vrbátky, Vrchoslavice, Zábřeh, Zlaté Hory, Zvole

PARDUBICKÝ KRAJ / PARDUBICE REGION

Biskupice, Borek, Borová, Brandýs nad Orlicí, Březová nad Svitavou, Bučina, Bystré, Byštv, Časy, Čeperka, Česká Třebová, Damník, Dolany, Dolní Dobruč, Dolní Libchavy, Dolní Roveň, Dolní Ředice, Dolní Újezd, Dřiteč, Helvíkovice, Heřmanův Městec, Hlinsko, Holice, Horní Čermná, Horní Jelení, Horní Ředice, Hrochův Týnec, Choceň, Chornice, Chroustovice, Chrudim, Chvojenec, Jablonné nad Orlicí, Janov, Jenišovice, Jevíčko, Karle, Králíky, Květná, Lanškroun, Lázně Bohdaneč, Leštinka, Letohrad, Litomyšl, Lubná, Luková, Luže, Městečko Trnávka, Morašice, Moravany,

Moravská Třebová, Nasavrky, Nekoř, Neratov, Opatovice nad Labem, Osík, Ostrov, Ostřešany, Ostřetín, Pardubice, Pastviny, Písečná, Polička, Proseč, Prosetín, Přelouč, Ráby, Rohovládova Bělá, Rohozná, Rohoznice, Rokytno, Ronov nad Doubravou, Rudoltice, Rybitví, Rybník, Rychnov na Moravě, Řetová, Seč, Semanín, Semín, Sezemice, Skuteč, Slatiňany, Sloupnice, Staré Hradiště (město), Staré Hradiště (obec), Staré Ždánice, Starý Mateřov, Strakov, Svitavy, Trhová Kamenice, Třemošnice, Ústí nad Orlicí (město), Ústí nad Orlicí (obec), Velká Skrovnice, Vendolí, Vítějeves, Voleč, Vraclav, Vysoké Mýto, Zaječice, Zdechovice, Žamberk, Živanice

PLZEŇSKÝ KRAJ / PILSEN REGION

Bělá nad Radbuzou, Bezdružice, Blovice, Bolešiny, Bor, Břasy (město), Břasy (obec), Černošín, Dešenice, Dnešice, Dobřany, Domažlice, Dýšina, Halže, Heřmanova Huť, Holýšov, Horažďovice, Horní Bříza, Horšovský Týn, Hostouň, Hrádek, Hromnice, Chlumčany, Chocenice, Chodský Újezd, Chotěšov, Chrást, Janovice nad Úhlavou, Kašperské Hory, Kaznějov, Kdyně, Kladruhy, Klatovy, Klenčí pod Čerchovem, Kočov, Kolínek, Konstantinovy Lázně, Kout na Šumavě, Kralovice, Lině, Merklín, Mirošov, Mýto, Nepomuk, Nýrsko, Nýřany, Olbramov, Planá, Plasy, Plzeň, Poběžovice, Přeštice (město), Přeštice (obec), Rokycany, Rozvadov, Spálené Poříčí, Staňkov, Starý Plzenec, Stod, Strašice, Stříbro (město), Stříbro (obec), Studánka, Sušice, Štáhlavy, Štěnovice, Tachov, Tisová, Tlučná, Touškov, Třemošná, Vejpřnice, Záchlumí, Zbiroh, Zbůch, Zruč – Senec, Železná Ruda, Žihobce

STŘEDOČESKÝ KRAJ / CENTRAL BOHEMIA REGION

Bakov nad Jizerou, Bělá pod Bezdězem, Běleč, Benátky nad Jizerou, Benešov, Beroun, Bezno, Boseň, Brandýs nad Labem-Stará Boleslav, Bratronice, Broumy, Bystřice, Byšice, Čáslav, Čelákovice, Černošice, Český Brod, Činěves, Davle, Dobruška, Dobřeňovice, Dobříš, Dobšice, Dolany, Dolní Bousov, Dolní Hbity, Dolní Chvatliny, Dolní Krupá, Dřínov, Dublovice, Horní Bukovina, Horní Počaply, Horoušany, Hořátek, Hořovice, Hostivice, Hradištko, Hudlice, Chrášťany, Jesenice (město), Jesenice (obec), Jilové u Prahy, Jince, Kamenice, Kamenný Most, Kamýk nad Vltavou, Kladno, Klecany, Klučovice, Kněžves, Kněžmost, Kochánky, Kolečovice, Kolín, Kostelec nad Labem, Kostelní Lhota, Kostomlaty nad Labem, Kouřim, Kralupy nad Vltavou, Krchleby, Kutná Hora, Líbeznice, Libušín, Lipník, Louňovice, Lysá nad Labem, Malá Hraštice, Mečeříž, Mělnické Vtelno, Mělník (město), Mělník (obec), Městec Králové, Milešov, Milovice, Mladá Boleslav, Mnichovo Hradiště, Mnišek pod Brdy, Mochov, Mšeno, Mukařov, Nehvizdy, Nenačovice, Neratovice, Nespeky, Nová Ves, Nové Strašecí, Nymburk, Oseček, Pátek, Pečky, Petroupím, Petrovice, Plaňany, Poděbrady, Poříčany, Předměřice nad Jizerou, Příbram, Psáry, Radim, Radovesnice II, Rakovník, Roztoky, Rožmitál pod Třemšínem, Řevnice, Říčany, Řitka, Sadská, Sázava, Sedlčany, Slaný, Slapy, Stochov, Strančice, Struhařov (město), Struhařov (obec), Stříbrná Skalice, Suchdol, Tachlovice, Tatce, Tišice – Chrást, Trhový Štěpánov, Týnec nad Labem, Týnec nad Sázavou, Uhlířské Janovice, Úvaly, Úžice, Velký Osek, Vlašim, Votice, Vrané nad Vltavou, Všenory, Všetaty, Vysoká, Zalužany, Zásmyky, Zdíby, Zdice, Zeleneč, Zruč nad Sázavou, Žehušice

ÚSTECKÝ KRAJ / ÚSTÍ NAD LABEM REGION

Bečov, Benešov nad Ploučnicí, Bílenice, Bílina, Bohušovice nad Ohří, Braňany, Brozany nad Ohří, Budyně nad Ohří, Bžany, Česká Kamenice, Děčín, Deštnice, Dolní Podluží, Dolní Poustevna, Duchcov, Horní Beřkovic, Horní Jiřetín, Hoštka, Hrob, Hrobčice, Chomutov, Chožov, Jilové, Jimlín, Jirkov, Jiříkov, Kadaň, Klášterec nad Ohří, Košnice, Krabčice, Krásná Lípa, Kryry, Libědice, Libouchec, Lipová, Lištany, Litoměřice, Litvínov, Lom, Louka u Litvínova, Louny, Lovosice, Lubenec, Malá Veleň, Malé Žernoseky, Malšovice, Markvartice, Měrunice, Meziboří, Mikulášovice, Most, Mšené-lázně, Obrnice, Otvice, Perštejn, Podbořany, Postoloprty, Proboštov, Račice, Radonice, Rokle, Roudnice nad Labem, Rumburk, Růžová, Rybníště, Snědovice, Šluknov, Štětí, Telnice, Terezín, Třebenice, Ústí nad Labem, Ústěk, Varnsdorf, Vědomice, Vejprty, Velký Šenov, Vilémov, Vroutek, Vrutice, Výsluní, Žatec

KRAJ VYSOČINA / VYSOČINA REGION

Batelov, Bobrová, Božejov, Brtnice, Budišov, Bystřice nad Pernštejnem, Cejle, Černovice, Česká Bělá, Dobronín, Dolní Rožinka, Golčův Jeníkov, Habry, Havlíčkova Borová, Havlíčkův Brod, Herálec, Horní Cerekev, Hrotovice, Humpolec, Chotěboř, Jaroměřice nad Rokytnou, Jemnice, Jihlava, Jiřice, Křižanov, Ledec nad Sázavou, Libice nad Doubravou, Luka nad Jihlavou, Lukavec, Měřín, Mohelno, Moravské Budějovice, Mrákotín, Náměšť nad Oslavou, Nová Cerekev, Nové Město na Moravě, Obrataň, Okříšky, Pacov, Pelhřimov, Počátky, Polná, Přibyslav, Přibyslavice, Rouchovany, Senožaty, Stránecká Zhoř, Studenec, Světlá nad Sázavou, Svatka, Štoky, Telč, Třebíč, Třešť, Velká Bíteš, Velké Meziříčí, Žďár nad Sázavou, Ždírec nad Doubravou, Želetava, Žirovnice

ZLÍNSKÝ KRAJ / ZLÍN REGION

Babice, Bánov, Bílovice, Bojkovice, Boršice, Branky, Brumov-Bylnice, Březolupy, Břežová, Buchovice, Bystřice pod Hostýnem, Dolní Němčí, Drslavice, Francova Lhota, Fryšták, Hluk, Holešov, Horní Bečva, Hošťálková, Hovězí, Hradčovice, Hulín, Huslenky, Chomýž, Chropyně, Chvalčov, Jablůnka, Jalubí, Jarcová, Karolinka, Kašava, Kelč, Kladeruby, Koryčany, Košíky, Kroměříž, Kunovice, Kyselovice, Lačnov, Lhota u Vsetína, Lidečko, Luhačovice, Mistřice, Morkovice-Slížany, Napajedla, Nezdenice, Nivnice, Nová Dědina, Ostrožská Nová Ves, Otrokovice, Police, Popovice, Pozlovice, Prakšice, Prostřední Bečva, Rožnov pod Radhoštěm, Rudimov, Rusava, Rymice, Skaštice, Slavičín, Slušovice, Spytihněv, Staré Město, Strání, Střílky, Sušice, Študlov, Tlumačov, Topolná, Traplice, Troubky-Zdislavice, Tupesy, Uherské Hradiště, Uherský Brod, Uherský Ostroh, Újezd, Ústí u Vsetína, Valašská Bystřice, Valašská Polanka, Valašská Senice, Valašské Klobouky, Valašské Meziříčí, Vizovice, Vlachova Lhota, Vlachovice, Vlčnov, Vsetín, Zašová, Zdounky, Zlín, Zubří, Žalkovice



VÝSLEDKY 2013

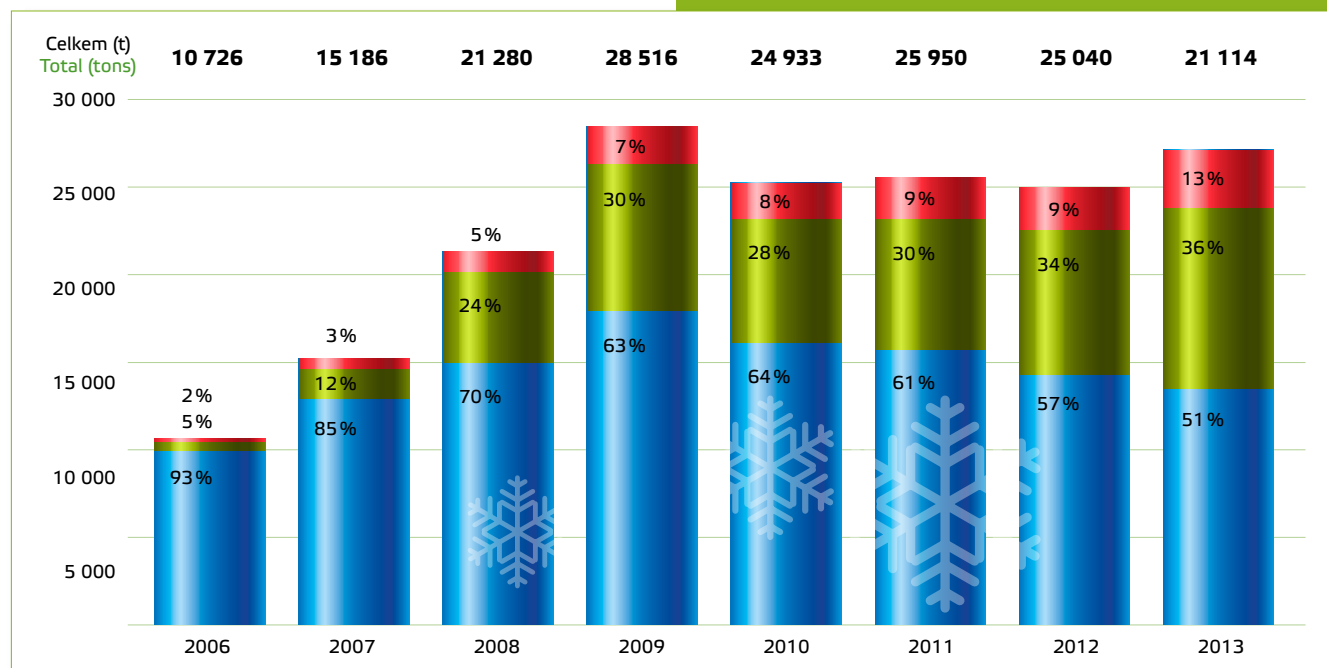
ELEKTROWIN už od roku 2005, kdy jej založili výrobci elektra, aby jeho prostřednictvím plnili nově uložené zákonné povinnosti, zajistil recyklaci 9,5 milionu spotřebičů o celkové hmotnosti 180 000 tun.

V roce 2013, kdy doznávala hospodářská recese uplynulých let se všemi důsledky na nákupní chování spotřebitelů, jsme dokázali docílit růstu zpětného odběru o 8 %. Splnili jsme tak původní cíl ve výši 27 000 tun zpětně odebraných spotřebičů. Podařilo se jich vysbírat přesně 27 114 t.

V jednotlivých skupinách elektrozařízení se potvrdily trendy minulých let – výrazně roste sběr malých spotřebičů (meziročně +46 %), nadále se navyšuje sběr velkých spotřebičů (+16 %). Sběr chlazení se sice dlouhodobě snižuje (-3 %), přesto však představuje nadále více než 50 % z celkového sběru elektroodpadu. Na sběru se i nadále největší mírou podílí obce (56 %), velmi výrazně roste i podíl prodejců, hasičů a firem.

Podíl obcí na zpětném odběru se v roce 2013 snížil, podíl prodejců se naopak zvýšil. Výrazný nárůst zaznamenala společnost ELEKTROWIN a.s. ve sběru od firem, a to zejména v oblasti velkých spotřebičů.

Vývoj zpětného odběru – logistických skupin 2006–2013



■ malé spotřebiče / small appliances
■ velké spotřebiče / large appliances
■ chlazení / refrigeration

RESULTS 2013

ELEKTROWIN has, since 2005, when it was founded by a group of producers of electrical and electronic appliances to help them comply with the new obligations imposed on them by law, ensured the recycling of 9.5 million appliances of a total weight of 180,000 tons.

In 2013, when the economic recession of recent years and all consequences on purchasing behaviour among consumers subsided, we were able to achieve an increase of take-back of eight per cent. We therefore reached our original target of 27,000 tons of taken-back appliances - indeed we succeeded in collecting exactly 27,114 tons.

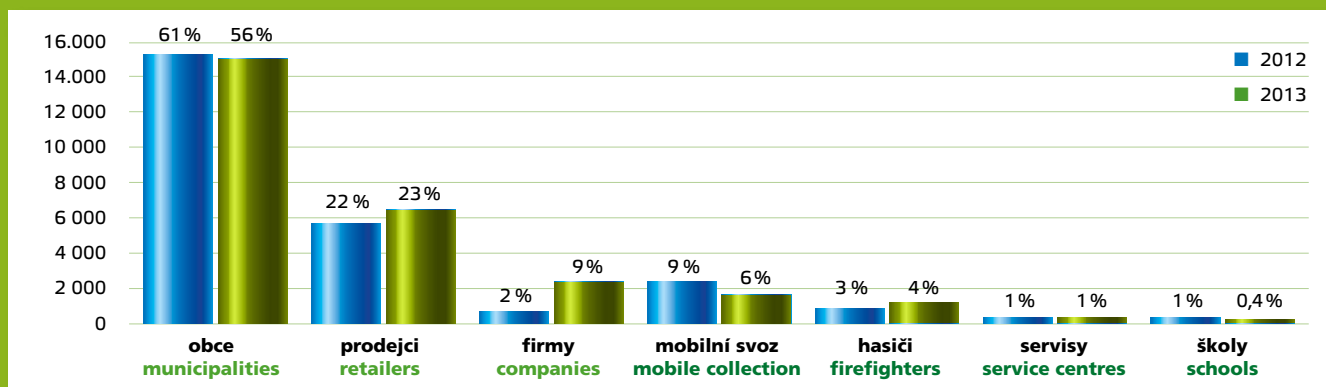
The trends of recent years were confirmed in individual groups of electrical and electronic equipment – a significant increase in the collection of small appliances (+ 46 % year-on-year) and a rise in the collection of large appliances (+ 16 %). The collection of refrigeration has declined over the long-term (- 3 %), but still accounts for more than 50 % of the total collection of electrical and electronic waste. Municipalities play the biggest part in collection (56 %), although the participation of retailers, fire-fighters and companies has risen dramatically.

The share of municipalities in take-back fell in 2013, while that of retailers rose. ELEKTROWIN a.s. registered a significant increase in collection from companies, particularly when it came to large appliances.

The development of take-back – logistic groups 2006–2013

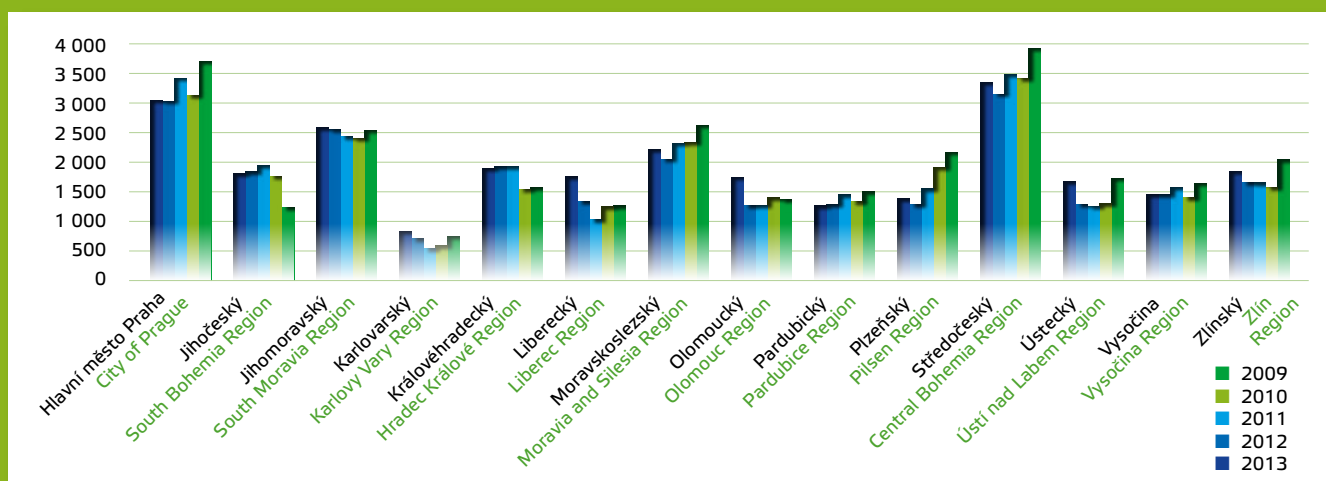
Podíl na zpětném odběru podle místa sběru – celkem

Share in take-back according to point of collection – total



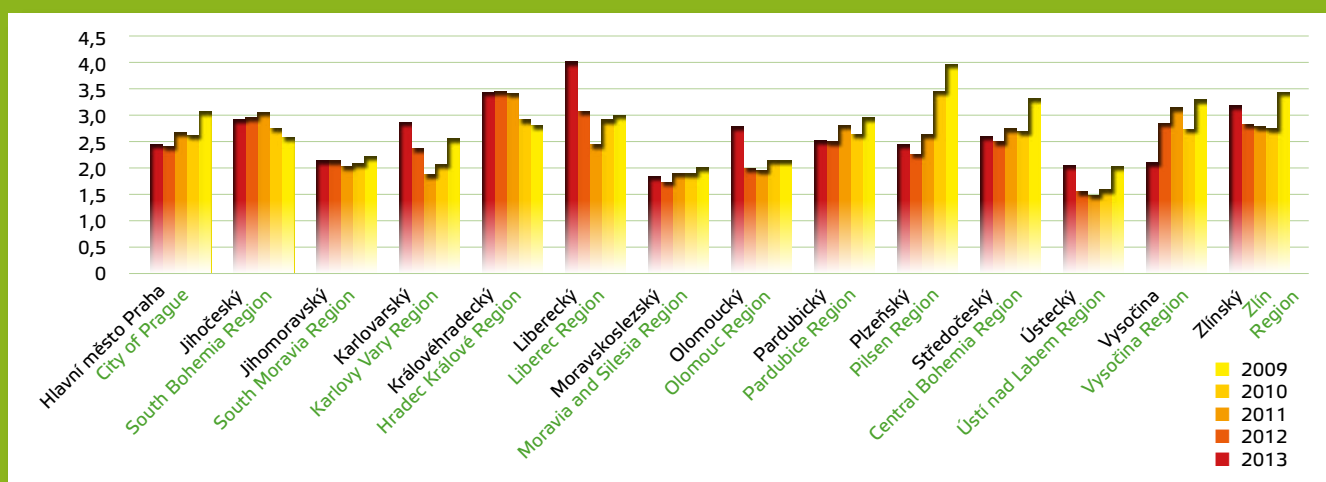
Zpětný odběr a oddělený sběr v krajích (t)

Take-back and separated collection in regions (tons)



Zpětný odběr a oddělený sběr v krajích dle výtěžnosti na obyvatele (kg)

Take-back and separated collection in regions according to recovery per head of population (kg)



Vzhledem k různé velikosti a počtu obyvatel jednotlivých krajů, zůstává hlavním ukazatelem úspěšnosti kraje výtěžnost na obyvatele.

Given the different sizes of individual regions and the different numbers of people living there, the main indicator of the success of a region remains recovery per head of population.

Zpracování

Základem úspěšné spolupráce společnosti ELEKTROWIN a.s. s předními zpracovateli elektroodpadu jsou indexové ceny. Ty se vypočítávají v pravidelných intervalech podle vývoje cen kovů na komoditní burze v Londýně.

V roce 2013 se do těchto cen již částečně promítl vliv intervence České národní banky, který vedl k oslabení koruny vůči Euro a dalším měnám. Pozitivní dopad očekáváme v plném rozsahu až v průběhu roku 2014, kdy se zřejmě zvýší záporné ceny u velkých spotřebičů a sníží se ceny za zpracování chlazení.

Dopravci elektroodpadu spolupracují se společností ELEKTROWIN a.s. na základě smluv na dobu neurčitou, které jsou s nimi uzavírány na základě výběrového řízení. Jejich práce je hodnocena formou bonusů/malusů ve čtvrtletním vyhodnocení. To vede k vysoké motivaci k dodržování smluvních podmínek.

Mapa – geografické rozmístění vybraných zpracovatelů



Processing

Successful cooperation between ELEKTROWIN a.s. and leading processors of electrical and electronic waste is based on index prices. These are calculated at regular intervals according to the development of the prices of metals on the commodities exchange in London.

The influence of intervention by the Czech National Bank, which led to the weakening of the crown against the euro and other currencies, had an effect on these prices in 2013. We expect the full positive impact during 2014, when negative prices for large appliances will evidently rise and the price of processing refrigeration will fall.

Companies that transport electrical and electronic waste collaborate with ELEKTROWIN a.s. on the basis of contracts that they enter into with us for an indeterminate period on the basis of a tender. Their work is assessed in the form of a bonus-malus arrangement as part of a quarterly appraisal. This leads to considerable motivation to adhere to contractual terms and conditions.

Map – geographic distribution of selected processing companies



MATERIÁLOVÉ VYUŽITÍ / MATERIAL UTILIZATION

Množství využitých elektroodpadů / Amount of Utilized Electrical Waste

Skupina elektrozařízení Electrical Equipment Category	Materiálové využití (v tunách) Material Utilization (in tons)	Materiálové využití (v %) Material Utilization (%)	
		dosažené Achieved	stanovené § 37m zákona o odpadech / Stipulated by s. 37m of Waste Act
1	21 537,8	87,6	75
2	3 118,3	89,3	50
6	188,2	90,9	50

KONROLA KVALITY / AUDITY

Kontroly

Dohled nad plněním smluvních podmínek na místech zpětného odběru, u výrobců a u zpracovatelů je zajištěn kontrolním systémem.

V roce 2013 podstoupilo kontrolu 713 míst zpětného odběru – z toho 130 kontrol bylo tzv. zaškolovacích, provedených u nových smluvních partnerů.

Audit proběhl u 83 výrobců. Zcela bez závad shledali auditoři 31 % z nich.

Kontroly u zpracovatelů se provádějí jednak externě nezávislými auditory, jednak interně (odborným referentem recyklace). V roce 2013 bylo provedeno 18 externích kontrol u 15-ti zpracovatelů, přičemž dvakrát proběhla kontrola u zpracovatelů chlazení.

Integrovaný systém řízení

Vysoký komfort při práci poskytuje konečným uživatelům informační systém RECOS®, který nevykazuje žádná bezpečnostní rizika. Jeho využívání tak odpovídá i požadavkům certifikátu systému bezpečnosti informací dle normy ISO 27001, jehož je ELEKTROWIN držitelem.

Rok 2013 byl především ve znamení zkvalitňování procesů a přípravy informačního systému na nové aktivity společnosti.

QUALITY CONTROL / AUDITS

Checks

A system of checks is used to make sure that contractual terms and conditions are being met at take-back points, by producers and by processing companies.

Some 713 take-back points underwent checks in 2013, in that 130 checks were "training" checks carried out at new contractual partners.

Audits were carried out at 83 producers and auditors found 31 % of them to be entirely faultless.

Checks of processing companies are conducted externally by independent auditors and internally. Some 18 external checks were carried out in 2013 at 15 processing companies, in that checks were made twice at companies that process refrigeration.

Integrated management system

The company's RECOS® information system, which does not pose any security risks, offers end users a high level of comfort during their work. The use of the system therefore corresponds to the requirements of the information security system certificate issued to ELEKTROWIN in line with ISO 27001 standard.

The year 2013 was mainly one of improving the quality of processes and preparing the information system for new activity at the company.



HOSPODÁŘSKÉ VÝSLEDKY / TRADING RESULTS 2013

ROZVAHA (v tis. Kč) / Balance sheet (in thousand CZK)

	2013	2012
Aktiva celkem/ Total assets	1 254 577	1 216 931
Pohledávky za upsaný základní kapitál/ Receivables for subscribed capital stock		
Dlouhodobý majetek/ Fixed assets	995 177	1 061 104
dlouhodobý nehmotný majetek / Intangible fixed assets	1 540	2 107
dlouhodobý hmotný majetek / Tangible fixed assets	34 939	40 045
dlouhodobý finanční majetek / Financial investments	958 698	1 018 952
Oběžná aktiva / Current assets	254 253	151 333
zásoby / Inventories	457	487
dlouhodobé pohledávky / Long-term receivables		
krátkodobé pohledávky / Short-term receivables	35 030	44 763
krátkodobý finanční majetek / Short-term financial assets	218 766	106 083
Časové rozlišení / Accrued assets	5 147	4 494
Pasiva celkem / Total liabilities	1 254 577	1 216 931
Vlastní kapitál / Shareholders' capital	616 645	576 976
základní kapitál / Registered capital	2 057	2 400
kapitálové fondy / Capital funds	612 610	572 942
rezervní fondy, nedělitelný fond a ostatní fondy ze zisku / Reserve funds, indivisible fund and other funds from profit	1 634	39 123
výsledek hospodaření minulých let / Profit or loss from previous years		
výsledek hospodaření běžného účetního období / Profit or loss from current accounting period	344	-37 489
Cizí zdroje / Third-party sources	70 337	33 382
Rezervy / Reserves	17 725	17 673
dlouhodobé závazky / Long-term payables		
krátkodobé závazky / Short-term payables	52 612	15 709
bankovní úvěry a výpomoci / Bank loans and assistance		
Časové rozlišení / Accrued liabilities	567 595	606 573

VÝKAZ ZISKU A ZTRÁTY (v tis. Kč) / Profit and loss account (in thousand CZK)

	2013	2012
Tržby za prodané zboží a výkony / Revenues from sales of goods and services	173 835	124 029
z toho: tržby za prodej zboží a vlastních výrobků a služeb / - of which: revenues from sale of goods and own products and services	173 835	124 029
Změna stavu vnitropodnikových zásob vlastní výroby / Changes in stock of own internal production		
Aktivace / Capitalization		
Náklady vynaložené na prodané zboží a výkon. spotřeba / Costs spent on sold goods and energy consumption	175 822	148 791
Přidaná hodnota / Value added	-1 987	- 24 762
Osobní náklady / Personnel costs	17 557	17 470
Odpisy dlouhodobého nehmotného a hmotného majetku / Depreciation of intangible and tangible fixed assets	6 461	5 748
Změna stavu rezerv, opr. položek / Charge in reserves, adjusting entries	553	17 940
Jiné provozní výnosy / Other operational revenues	3 456	910
Jiné provozní náklady / Other operational costs	3 181	2 179
Provozní výsledek hospodaření / Profit/loss from operations	-26 274	-67 189
Změna stavu rezerv, opravných položek ve finanční oblasti / Change in reserves, adjustments in financial sphere		
Jiné finanční výnosy / Financial revenues	49 936	51 186
Jiné finanční náklady / Financial costs	22 316	21 349
Finanční výsledek hospodaření / Financial profit/loss	27 620	29 837
Daň z příjmu za běžnou činnost / Income tax from current activity	1 002	137
Výsledek hospodaření za běžnou činnost / Profit/loss from current activity	344	-37 489
Mimořádné výnosy / Extraordinary revenues		
Mimořádné náklady / Extraordinary expenses		
Daň z příjmu z mimořádné činnosti / Income tax from extraordinary activity		
Mimořádný výsledek hospodaření / Extraordinary profit/loss		
Převod podílu na výsl. hosp. společníkům / Transfer of profit sparing bonus to members		
Výsledek hospodaření za účetní období / Profit or loss for accounting period	344	-37 489
Pohl. 180 dnů po lhůtě splatnosti / Receivables 180 days after due date	4 786	3 251
Závazky 180 dnů po lhůtě splatnosti / Payables 180 days after due date	0	55
DHM (účetní zůstatková hodnota) zatížený zástavním právem nebo věcnými břemeny / Low-value tangible assets (book value) encumbered with security interest or easement	0	0

V souladu s rozpočtem schváleným valnou hromadou společnosti vykázal ELEKTROWIN v roce 2013 zisk ve výši 344 t CZK, který bude v celé výši převeden do Fondu na krytí budoucích ztrát.

ELEKTROWIN showed a profit of CZK 344 thousand in 2013 in accordance with the budget approved by the general meeting of the company, in that this amount will be transferred to the Contingent Loss Fund in its entirety.

ZPRÁVA AUDITORA



KPMG Česká republika Audit, s.r.o.
Pobřežní 648/1a
186 00 Praha 8
Česká republika

Telephone +420 222 123 111
Fax +420 222 123 100
Internet www.kpmg.cz

Zpráva nezávislého auditora pro akcionáře společnosti ELEKTROWIN a.s.

Provedli jsme audit příložené účetní závěrky společnosti ELEKTROWIN a.s., tj. rozvahy k 31. prosinci 2013, výkazu zisku a ztráty za rok 2013 a přílohy této účetní závěrky, včetně popisu použitých významných účetních metod a ostatních doplňujících údajů. Údaje o společnosti ELEKTROWIN a.s. jsou uvedeny v bodě 1 přílohy této účetní závěrky.

Odpovědnost statutárního orgánu účetní jednotky za účetní závěrku

Statutární orgán společnosti ELEKTROWIN a.s. je odpovědný za sestavení účetní závěrky, která podává věrný a poctivý obraz v souladu s českými účetními předpisy, a za takový vnitřní kontrolní systém, který považuje za nezbytný pro sestavení účetní závěrky tak, aby neobsahovala významné nesprávnosti způsobené podvodem nebo chybou.

Odpovědnost auditora

Naší odpovědností je vyjádřit na základě provedení auditu výrok k této účetní závěrce. Audit jsme provedli v souladu se zákonem o auditorech, Mezinárodními auditorskými standardy a souvisejícími aplikačními doložkami Komory auditorů České republiky. V souladu s těmito předpisy jsme povinni dodržovat etické požadavky a naplánovat a provést audit tak, abychom získali přiměřenou jistotu, že účetní závěrka neobsahuje významné nesprávnosti.

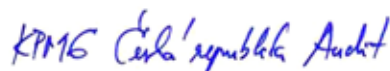
Audit zahrnuje provedení auditorských postupů, jejichž cílem je získat důkazní informace o částkách a skutečnostech uvedených v účetní závěrce. Výběr auditorských postupů závisí na úsudku auditora, včetně vyhodnocení rizik, že účetní závěrka obsahuje významné nesprávnosti způsobené podvodem nebo chybou. Při vyhodnocování těchto rizik auditor posoudí vnitřní kontrolní systém, který je relevantní pro sestavení účetní závěrky podávající věrný a poctivý obraz. Cílem tohoto posouzení je navrhnout vhodné auditorské postupy, nikoli vyjádřit se k účinnosti vnitřního kontrolního systému účetní jednotky. Audit též zahrnuje posouzení vhodnosti použitých účetních metod, přiměřenosti účetních odhadů provedených vedením i posouzení celkové prezentace účetní závěrky.

Jsme přesvědčeni, že získané důkazní informace poskytují dostatečný a vhodný základ pro vyjádření našeho výroku.

Výrok auditora

Podle našeho názoru účetní závěrka podává věrný a poctivý obraz aktiv a pasiv společnosti ELEKTROWIN a.s. k 31. prosinci 2013 a nákladů, výnosů a výsledku jejího hospodaření za rok 2013 v souladu s českými účetními předpisy.

V Praze, dne 18. března 2014



KPMG Česká republika Audit, s.r.o.
Oprávnění číslo 71



Ing. Karel Charvát
Partner
Oprávnění číslo 2032

KPMG Česká republika Audit, s.r.o., a Czech limited liability company and a member firm of the KPMG network of independent member firms affiliated with KPMG International Cooperative ("KPMG International"), a Swiss entity

Obchodní rejstřík vedený
Městským soudem v Praze
oddíl C, vložka 24185.
IČ 49619187
DIČ CZ2890001996

AUDITOR'S REPORT



KPMG Česká republika Audit, s.r.o.
Pobřežní 648/1a
186 00 Praha 8
Česká republika

Telephone +420 222 123 111
Fax +420 222 123 100
Internet www.kpmg.cz

This document is an English translation of the Czech auditor's report.
Only the Czech version of the report is legally binding.

Independent Auditor's Report to the Shareholders of ELEKTROWIN a.s.

We have audited the accompanying financial statements of ELEKTROWIN a.s., which comprise the balance sheet as of 31 December 2013, and the income statement for the year then ended, and the notes to these financial statements including a summary of significant accounting policies and other explanatory notes. Information about the company is set out in Note 1 to these financial statements.

Statutory Body's Responsibility for the Financial Statements

The statutory body of ELEKTROWIN a.s. is responsible for the preparation of financial statements that give a true and fair view in accordance with Czech accounting legislation and for such internal controls as the statutory body determines are necessary to enable the preparation of financial statements that are free from material misstatement, whether due to fraud or error.

Auditor's Responsibility

Our responsibility is to express an opinion on these financial statements based on our audit. We conducted our audit in accordance with the Act on Auditors and International Standards on Auditing and the relevant guidance of the Chamber of Auditors of the Czech Republic. Those standards require that we comply with ethical requirements and plan and perform the audit to obtain reasonable assurance whether the financial statements are free from material misstatement.

An audit involves performing procedures to obtain audit evidence about the amounts and disclosures in the financial statements. The procedures selected depend on the auditor's judgment, including the assessment of the risks of material misstatement of the financial statements, whether due to fraud or error. In making those risk assessments, the auditor considers internal controls relevant to the entity's preparation and fair presentation of the financial statements in order to design audit procedures that are appropriate in the circumstances, but not for the purpose of expressing an opinion on the effectiveness of the entity's internal controls. An audit also includes evaluating the appropriateness of accounting policies used and the reasonableness of accounting estimates made by management, as well as evaluating the overall presentation of the financial statements.

We believe that the audit evidence we have obtained is sufficient and appropriate to provide a basis for our audit opinion.

Opinion

In our opinion, the financial statements give a true and fair view of the financial position of ELEKTROWIN a.s. as of 31 December 2013, and of its financial performance for the year then ended in accordance with Czech accounting legislation.

Prague
18 March 2014

KPMG Česká republika Audit

KPMG Česká republika Audit, s.r.o.
Licence number 71

Karel Charvát

Karel Charvát
Partner
Licence number 2032

KPMG Česká republika Audit, s.r.o., a Czech limited liability company and a member firm of the KPMG network of independent member firms affiliated with KPMG International Cooperative ("KPMG International"), a Swiss entity

Obchodní rejstřík vedený
Městským soudem v Praze
oddíl C, vložka 24185.
IČ 49619187
DIČ CZ099001996

SEZNAM ZAPOJENÝCH VÝROBCŮ / LIST OF PRODUCERS INVOLVED

Akcionáři společnosti

ke dni 31. 12. 2013:

Shareholders in the company
as at 31.12. 2013:

BSH domácí spotřebiče s.r.o.
CANDY HOOVER ČR s.r.o.
ELECTROLUX, s.r.o.
ELEKTROWIN a.s.*
ETA a.s.
FAST ČR, a.s.
Gorenje spol. s r.o.
Groupe SEB ČR s.r.o.
Indesit Company Česká s.r.o.
MIELE, spol. s r.o.
Philips Česká republika s.r.o.
Whirlpool CR, spol. s r.o.

* O nabytí vlastních akcií rozhodlo představenstvo společnosti z důvodu nezbytnosti bezodkladné reakce na informaci o ukončení obchodní činnosti spol. FAGOR ELEKTRO s.r.o. ke konci roku 2013.

* The acquisition of own shares was decided by the board of directors because of the need for immediate response to a notice of termination of business activities of FAGOR ELEKTRO s.r.o. at the end of 2013.

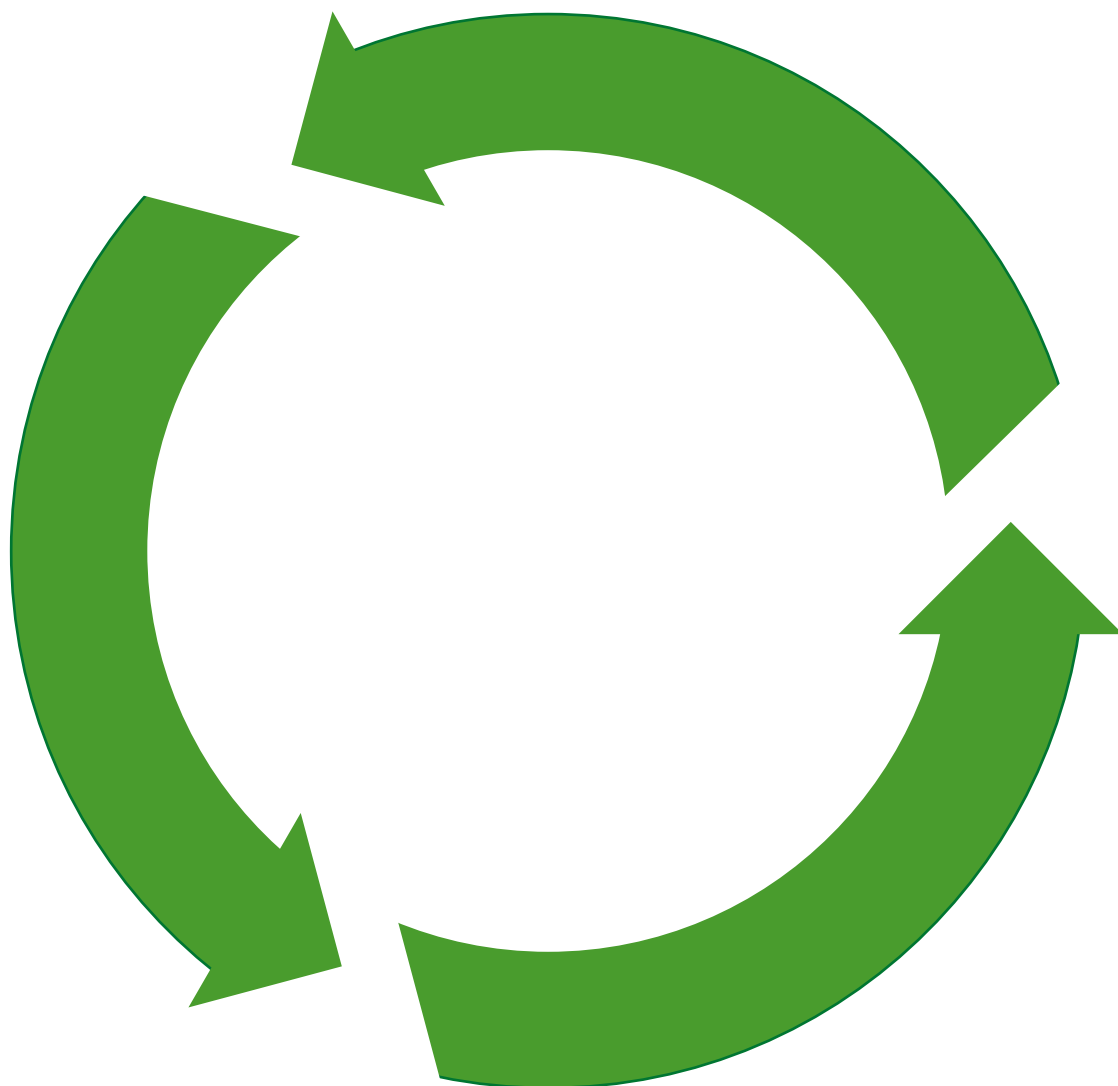
Výrobce / Producers

1.VAPKA s.r.o.
2Traders CZ s.r.o.
4PM s.r.o.
A & M Elektrické Nářadí s.r.o.
A1 KUCHYNĚ
AB Klimatizace, s.r.o.
ABC Data s.r.o.
ABG STRATEGY, a.s.
Able Electric, spol. s r.o.
ABNER a.s.
ACOND a.s.
ACTIVA spol. s r.o.
AGELA s.r.o.
Agentura Proximus s.r.o.
AGIDA s. r. o.
AGP Group a.s.
AHI CARRIER CZ s.r.o.
AHOLD Czech Republic, a.s.
AIR - Matyáš, s.r.o.
AIRPORT CRYSTAL, s.r.o.
AL - KO KOBER spol. s r.o.
ALBA-LAK, spol. s r.o.
ALFA - PROJ spol. s r.o.
ALFATECH s.r.o.
ALISEO Prag, s.r.o.
ALLMEDIA, spol. s.r.o. - organizační složka
ALO Group s.r.o.
Alphatec - CZ s.r.o.
ALTRO spol. s r.o.
ALVEUS CZ, spol. s r.o.
Amica Commerce s.r.o.
AmiNet s.r.o.
AMV Trading spol. s r.o.
Andreas STIHL, spol. s r.o.
Antonín Bučánek
AQ SPOL, s.r.o.
ARTTEC s.r.o.
Asgatec s.r.o.
ASKA PRAHA spol. s r.o.
AtraNet International a.s.
Aussie Trade, s.r.o.
Autronic s.r.o.
AVIKO TIME s.r.o.
AVON Cosmetics, spol. s r.o.
aWORLD s.r.o.
BABY DIREKT s.r.o.
Backer Elektro CZ a.s.
Bakker Holland CZ s.r.o.
BALTEA INVESTMENT s.r.o.
BAND SERVIS CZ s.r.o.
BARLOW s.r.o.
BAT NÁŘADÍ s.r.o.
BAUHAUS k.s.
BAUMATIC s. r.o.
BAUMAX ČR s.r.o.
beeline Czech Republic s.r.o.
BEIJER REF Czech s.r.o.
BEKO SPÓLKA AKCYJNA, organizační složka
Belmanet s.r.o.
BERRY-CZECH, spol. s.r.o.
BG Technik cs, a.s.
Bielmeier Hausgeräte s.r.o.
BILLA, spol. s r.o.
BIMOK AIR, spol. s r.o.
Blueline International s.r.o.
BOBBIN s.r.o.
BOHEMIA UNION TRADE s.r.o.
BonaNatura s.r.o.
BONAS spol. s r.o.
BONITO CZ s.r.o.
BONO-HS, s.r.o.
BORA - spol. s r.o.
BOSÁK spol. s.r.o.
Bösch - technika pro objekty, spol s r.o.

BOVI CONSULTING s.r.o.
Branko Design, s.r.o.
BRIDGE.OVER s.r.o.
Bronislava Ilenčíková
BS vlnařské potřeby s.r.o.
Bučan s.r.o.
BVZ COMMERCE, s.r.o.
CB OBCHODY s.r.o.
CEMOD - CZ s.r.o.
CENTRUM ČISTÍCÍ TECHNIKY s.r.o.
Centrum techniky s.r.o.
Certus Mercatus s.r.o.
Clarima, s.r.o.
CLEANINGSYNERGY Czech a.s.
COFFEEBREAK s.r.o.
COLGATE - PALMOLIVE Česká republika spol. s r.o.
Comperio s.r.o.
COMPEX, spol. s r.o.
Consortio Fashion Group s.r.o.
CONVECT, s.r.o.
COOL SERVIS s.r.o.
CREMON, spol. s r.o.
CRUSSIS elektrobikes s.r.o.
CS COMPANY CZ, s.r.o.
ČEKO IMPORT a.s.
Český velkoobchod s.r.o.
D - I M P O R T s.r.o.
D R U P O L, výrobní družstvo
DA Servis CZ s.r.o.
DAIKIN AIRCONDITIONING CENTRAL EUROPE - CZ s.r.o.
Daniel Raszka
Darius Lev
Da-So Group s.r.o.
DATART INTERNATIONAL, a.s.
David Lužný
Davona s.r.o.
DECIBAR s.r.o.
DESIGN STUDIO PLZEŇ s.r.o.
DESIGN TRADE, s.r.o.
DEXIM, družstvo
DG Tip, spol. s.r.o.
DIAX, s.r.o.
Digestoře s.r.o.
Digestoře SIRIUS s.r.o.
DOMO - ELEKTRO s.r.o.
DOMO SERVICE, spol. s r.o.
DomoSwiss s.r.o.
DP STEINMETZ s.r.o.
DSN, s.r.o.
DUHOVÁ PLANETA, s.r.o.
Dynamic Trade Company, s.r.o.
DYNAMIC PRAHA spol. s r.o.
ECOCLEAN, spol. s r.o.
EDEN WAY, s.r.o.
EDGE CZ s.r.o.
EDV s.r.o.
EGRIKON s.r.o.
Einhell-UNICORE s.r.o.
EKOLAB, v.o.s.
EKVI s.r.o.
ELASTO FORM Bohemia s.r.o.
ELBERRY s.r.o.
Electra company s.r.o.
Electra Trade, s.r.o.
ELECTRO BREEZE PRAHA s.r.o.
Electro World (Wholesale) k.s.
ELEKTRA PV s.r.o.
ELEKTRO UNO s.r.o.
ELEKTROČAS s.r.o.
ELEKTRODESIGN ventilátory spol s r.o.
Elettromec CZ s.r.o.
ELIOS R.D. s.r.o.
ELKJOP NORDIC AS, organizační složka
Elko Nový Knín, výrobní družstvo
Elmax Store a.s.
ELNAS s.r.o.

ELPRAG s.r.o.
ELTEA.CZ s.r.o.
ELTON hodinářská, a.s.
ELTOP-PRAHA, s.r.o.
ELVO Hlinsko s.r.o.
EMFI Group s.r.o.
EMOS spol. s r.o.
EMOS trading a.s.
CEMOD - CZ s.r.o.
EQUISERVIS, spol. s r.o.
ergo elektra, s.r.o.
ERSICO, spol. s r.o.
ES systems produkt s.r.o.
Espresso Professional s.r.o.
Espresso s.r.o.
EUJUICERS. COM s.r.o.
EUROFIT Gastro s.r.o.
Eurofit Trading a.s.
Euromedia Group, k.s.
Eurotech Bratislava, spol. s r.o., organizační složka ČR
Eva Chmelařová - Chmelař
EXCELSE s.r.o.
EXIHAND, spol. s r.o.
EXPRO MOBIL s.r.o.
F. Karafiát, s.r.o.
Fallbrook s.r.o.
Favia s.r.o.
Felen spol. s r.o.
FILSON s.r.o.
FLADA s.r.o.
FLEX-Elektronářství, s.r.o.
Fontana Watercoolers s.r.o.
FOR BABY, spol. s r.o.
FRANKE, s r.o.
František Karafiát
František Kubera
Fratelli Onofri s.r.o.
Freudenberg Potřeby pro domácnost, k.s.
FRIKOM spol. s r.o.
GAMYS s.r.o.
GARDIM s.r.o.
GASTROMANIA CZ s.r.o.
GASTROSET CZ plus, s.r.o.
Gatner Elektromarket s.r.o.
GERMANS BOADA, SA organizační složka
GESIPA CZ s.r.o.
GEZGIN OUTDOOR s.r.o.
GISET s.r.o.
GLOBAL ENTERPRISES LTD spol. s r.o.
Globus ČR, k.s.
GRANZ KOLÍN s.r.o.
GÜDE CZECH s.r.o.
H E R D U C A spol. s r.o.
HairCare Professionals s.r.o.
HAITECO CZ s.r.o.
Hama spol s.r.o.
HANDY PRAHA s.r.o.
Harmonie Rajhrad s.r.o.
H-COLOR,s.r.o.
Health Products s.r.o.
HENKEL ČR, spol. s r.o.
Hitachi Power Tools Czech s.r.o.
HK INVEST, s.r.o.
HOBBY CAR, spol. s r.o.
HOFMANN BOHEMIA - partner gastronomie, s.r.o.
HÖGNER s.r.o.
Holek Production s.r.o.
Holek Trade s.r.o.
Home & Hobby spol. s r.o.
HomeBrands a.s.
Homepack, spol. s r.o.
HOOPLA MEDIA s.r.o.
Horácké kovodružstvo Třebíč
HORKAN KLIMA s.r.o.
HP ELEKTRO-SERVIS s.r.o.

HP TRADING DOBŘÍŠ, s.r.o.
 HP TRONIC Zlín, spol. s r.o.
 HR technik s.r.o.
 HUDDY DIAMONDS s.r.o.
 Husqvarna Česko s.r.o.
 CHI Beauty s.r.o.
 CHLADÍRENSKÝ SERVIS JEDLIČKA s.r.o.
 IDEAL elektro CZ s.r.o.
 Ideal Standard s.r.o.
 IDEAL TRADE, spol. s r.o.
 IKAR HAHN, s.r.o.
 iMi Partner, a.s.
 Incos Alfa s.r.o.
 Ing. Alan Dvořák
 Ing. Ivo Bauer
 Ing. Ján Rončák
 Ing. Zofej Nešťák - N3N
 Ing. Marie Honesová - HM TRADING
 Ing. Martin Petrů - OFFIM INTERI-ÉRY
 Ing. Milan Palas
 Ing. Petr NOVOTNÝ - NOKA
 Ing. Tomáš Lochman
 Ing. Václav Páv - Pavexim
 INTERLINEA CZ s.r.o.
 ITALEST GROUP s.r.o.
 ITW Construction Products ČR s.r.o.
 Iva Podlipská
 Ivo Grandič
 J.M. Trade international s.r.o.
 JABLUM Czech s.r.o.
 JAKUB a.s.
 Jan Adámek
 Jan Bajer
 Jan Mládek
 Jana Kahánková, MADISON
 Jana Střelbová - Velkoobchod
 Japa Foods s.r.o.
 Japetuss Pro, s.r.o.
 Jindřich Valenta - Elko Valenta
 Jiří Hlavatý s.r.o.
 Jiří Kostka
 Jiří Režný - ELEKTROSERVIS
 JIVA-Jiráková výroba velkokuchyňského zařízení, spol. s r.o.
 JORK, spol. s r.o.
 Josef Kalous - IMEX
 JOT-obchodní transakce, spol. s r.o.
 K + B Progres, a.s.
 K24 International s.r.o.
 Kamil VARGA
 Karel Čížek
 Karel Kohlíček
 Karma Český Brod a.s.
 Kaufland Česká republika v.o.s.
 KHIM - Marketing Center s.r.o.
 KHIM Bohemia s.r.o.
 KiK textil a Non-Food spol. s r.o.
 Kika Nábytek s.r.o.
 Kili, s.r.o.
 KITCHEN TECHNOLOGY s.r.o.
 KL - TRADE, s.r.o.
 KLIMA - CLASSIC s.r.o.
 KLIMA RAPID, spol. s r.o.
 Köder s.r.o.
 KOLMEK SPOL. s r.o.
 Koopman International Prague s.r.o.
 KRÁNZLE, spol. s r.o.
 KUČYHNĚ KOZÁK, s.r.o.
 Kwesto Service s.r.o.
 L' OREAL Česká republika s.r.o.
 La Boutique Suisse s.r.o.
 LADA šicí stroje, s.r.o.
 LASER CUT s.r.o.
 LEIFHEIT CZ a.s.
 LEMA clear s.r.o.
 LERAX, s.r.o.
 Leszek Zelený
 LEVIOR s.r.o.
 LG Electronics CZ, s.r.o.
 Lubor Nešpor - Moneco
 Lumír Špika
 Lybar a.s.
 M&P invention, s.r.o.
 Maděra a Šípek, spol. s.r.o.
 Makita, spol. s r.o.
 MANI, spol. s r.o.
 Manta PLUS, spol. s r.o.
 MARCCRAB GROUP s.r.o.
 MARCCRAB s.r.o.
 MarexTrade s.r.o.
 MARK DISTRI, spol. s r.o.
 Martina Grošupová
 MASO - PROFIT, spol. s r.o.
 MATTES TRADING s.r.o.
 MAXX KUČYHNĚ s.r.o.
 Mc TREE a.s.
 Medaut, s.r.o.
 MedHelp s.r.o.
 Mechanik, spol. s r.o.
 Melitta ČR s.r.o.
 Merida Hradec Králové, s.r.o.
 MERKUR CASINO a.s.
 MERKUR GAMES a.s.
 MESTRA HOUSE, s.r.o.
 Metabo s.r.o.
 MICOS spol. s r.o.
 Michal Roškot - Flex
 Michal Szczyrek
 Michal Tvrdek
 Milan Hora
 Miloš Cmiral
 Miloš Haki
 Miloš Mulač
 Mipam bio s.r.o.
 Miroslav Votruba
 MIX-MEDIA ELEKTRO s.r.o.
 ML Trade, s.r.o.
 MODOM s.r.o.
 MONACO int. s.r.o.
 MONTANI-EU, s.r.o.
 MORA MORAVIA, s.r.o.
 MOTeC spol. s r.o.
 MPM -QUALITY v.o.s.
 Mr.Lawn, Ltd. - Czech Republic branch,org.složka
 MSO Trade a.s.
 Nakupuj šikovně s.r.o.
 NAREX s.r.o.
 NAVIGGO GROUP s.r.o.
 Nedbal Trading s.r.o.
 NEPA, společnost s ručením omezeným
 NEST, spol. s r.o.
 Nestlé Česko, s.r.o.
 NEUBING, s.r.o.
 NEW PRESENCE JEWELS s.r.o.
 NEWAG, spol. s r.o.
 NCH Czechoslovakia s.r.o.
 NCH Distribution s.r.o.
 Nilfisk-Advance s.r.o.
 NOKO, spol. s r.o.
 NORD LINE, spol. s r.o.
 NORMA, k.s.
 ODŠTAVŇOVAČE s.r.o.
 OK business, s.r.o.
 Okay s.r.o.
 OMEGA Colt s.r.o.
 OMICRON - svářecí stroje s.r.o.
 OMNITECH spol. s r.o.
 Ondřej Novotný - AgenturaGATE
 ORAVA retail sales, s.r.o.
 ORAVA s.r.o.
 ORIFLAME CZECH REPUBLIC spol. s r.o.
 OTT KLIMA, s.r.o.
 OTTO - Office (CZ) s.r.o.
 OTTO INVEST s.r.o.
 PALAS import s.r.o.
 Panasonic Marketing Europe GmbH,org.složka
 Pavel Hajišman
 Pavel Hnilica
 Pavel KLUBAL - Café Klub
 Pavel Nedbal
 PENNY, spol. s r.o.
 PENTA CZ s.r.o.
 PERLACASA s.r.o.
 Petr Kubíček
 Petr Vašák Panter
 Petr VÝKRUTA-FLORIDA
 PLASTIMEX Prostějov, spol. s r.o.
 PlazaMarket CZ s.r.o.
 PM servis, spol. s r.o.
 Potten & Pannen - Staněk group, spol. s r.o.
 PRAGOPOLAIR s.r.o.
 Praha Music Center Spol. s r.o.
 PREMT CZ s.r.o.
 PRESSER s.r.o.
 PRIMAVERA ANDORRANA s.r.o.
 Procter & Gamble Czech Republic s.r.o.
 ProCzech s.r.o.
 PROFIMED s.r.o.
 PROMOANGEL s.r.o.
 Prominvest spol. s r.o.
 PULS - PRAHA, s.r.o.
 PURE SOLVE Česká republika spol. s r.o.
 PURITAS & SANITAS s.r.o.
 PZP HEATING a.s.
 R spol. s r.o.
 Radek Müller
 Radek Svoboda
 RAFINANZ ORBICO CZ s.r.o.
 REDA a.s.
 REFAX plast s.r.o.
 REGA BRNO, spol. s r.o.
 REKLAMA CENTRUM spol. s r.o.
 REMOSKA s.r.o.
 R-FIN s.r.o.
 RIHO CZ, a.s.
 Richard Karafiát - GASTRO
 RNDr. Drahoslav Dočkal - VEA
 Robert Matějka-HELIA
 Roman Spurný
 Roman Volák
 ROSSMANN, spol. s r.o.
 ROYAL HOME s.r.o.
 RPR - Wterm s.r.o.
 Rudolf Koller spol.s r.o.
 RUST design s.r.o.
 S.C. Johnson s.r.o.
 Saeco CZ s.r.o.
 SALEMEX s.r.o.
 Salon Professional s.r.o.
 Samsung Electronics Czech and Slovak, s.r.o.
 Sana Products s.r.o.
 Saturn home appliances s.r.o.
 SC Johnson Europe Sarl
 SCANBIS TRADE s.r.o.
 Sconto Nábytek, s.r.o.
 Sebald společnost s ručením omezeným
 SEDLÁK INTERIÉR s.r.o.
 SEZAM spol. s r.o.
 SHADA Česká republika s.r.o.
 Sharp Electronics (Europe) GmbH, organizační složka
 SHOP PRO VÁS s.r.o.
 Schiessl, s.r.o.
 SKI Přivrat s.r.o.
 Slovák Jaroslav
 Smland s.r.o.
 SNOW-HOW ČR s.r.o.
 SOKRA, s.r.o.
 Solac - Elektro, spol. s r.o.
 Soňa Budilová
 Soňa Moupicová
 SOT - Eko s.r.o.
 SPIKA.L s.r.o.
 STAND-BY Europe s.r.o.
 Stanislav Uher
 Stanley Black & Decker Czech Republic s.r.o.
 STASAN s.r.o.
 STEEN QOS s.r.o.
 STIEBEL ELTRON spol. s r.o.
 STRIMA CZECH s.r.o.
 Studio Moderna s.r.o.
 Sun City s.r.o.
 Sunexclean s.r.o.
 Svatomír Begeni - Sokra
 Swarovski Bohemia spol. s r.o.
 Šárka Onderková
 ŠVARC a P. spol. s.r.o.
 TAUER ELEKTRO a.s.
 TeKa - CZ s.r.o.
 Telenákup Česká republika, s.r.o.
 Tepelná čerpadla AIT, s.r.o.
 TERA Sport-Müller s.r.o.
 TERMO KOMFORT, s.r.o.
 Tesco Stores ČR a.s.
 TESCOMA s.r.o.
 TESORT, spol. s r.o.
 TETRO PLUS s.r.o.
 TEXCENTRUM, spol. s r.o.
 TILIA International s.r.o.
 TITAN spol. s r.o.
 TKF, spol. s r.o.
 TL souhvězdí LED s.r.o.
 Tomáš Mizerák
 TOMILEDO s.r.o.
 Tooltechnic Systems CZ, s.r.o.
 TOP MORAVIA Q, s.r.o.
 TOVARES s.r.o.
 Trade Concept s.r.o.
 Traminál s.r.o.
 TRÉDL-BORGY CZ a.s.
 TREND PLUS s.r.o.
 TREVOS, a.s.
 TS, s.r.o.
 TULIPÁN, spol. s r.o.
 UBC LOGISTYKA SPOLKA Z OGRANICZONA ODPOWIEDZIALNOSCIA, organizační složka
 UnikOS spol. s r.o.
 UNIPRO - CZECH s.r.o.
 UNIS COOL, s.r.o.
 UNIVEX CZ, v.o.s.
 ÚSOVSKO FOOD a.s.
 UZIN s.r.o.
 V I N I S, s.r.o.
 VÁGNER POOL s.r.o.
 VARES Mnichovice a.s.
 VARGA s.r.o.
 VARI, a.s.
 VARTA Baterie spol. s r.o.
 VČAS s.r.o.
 VECTOR INTERNATIONAL spol. s r.o.
 VELKOBOCHOD ORION, spol. s r.o.
 Velloria Group s.r.o.
 Veronika Padrtová
 VETRO-PLUS a.s.
 Victoria Diamond s.r.o.
 Vitakraft CHOVEK s.r.o.
 VIVANTIS a.s.
 Vladimír Fiala - Fima Brno
 Vladimír Pachta
 VOLMAR spol. s r.o.
 VOR spol. s r.o.
 VORWERK CS k.s.
 V-systém elektro s.r.o.
 VYKOM vytápění hal s.r.o.
 W.A.T.C.H. CZ, s.r.o.
 Wacker Neuson s.r.o.
 Walmsley enterprises international spol. s r.o.
 WATERGATE s.r.o.
 Weber-Stephen CZ&SK spol. s r.o.
 Weidler Praha s. r.o.
 Welding progress s.r.o.
 WELT SERVIS spol. s r.o.
 WERCO spol. s r.o.
 WISE PARTNERS s.r.o.
 XXL shop s.r.o.
 YAZZI s.r.o.
 YES computers s.r.o.
 YODAI s.r.o.
 ZANZIBAR s.r.o.
 Zásobování a.s.
 Zdeněk Daněk
 Zdeněk Kopr
 Zdeněk Vít-VITA LONGA
 Zdeněk Vorlíček - STAVEBNÍ STROJE
 Zdeňka Mrázková
 ZELMER CENTRAL EUROPE s.r.o.
 ZEPTER INTERNATIONAL s.r.o.



ELEKTROWIN a.s.
Michelská 300/60
140 00 Praha 4
info@elektrowin.cz

www.elektrowin.cz