

1/2007

**Kolektivní systémy mají za sebou další rok své činnosti. Výsledky zpětného odběru potvrdily jejich důležitost.**

## Elektrowin slavil Den Země

# Rok zbývá do splnění evropské směrnice

**Česká republika musí podle směrnice Evropské unie do roku 2008 vybrat 4 kg elektroodpadu na osobu a rok.**

Podle údajů neziskových kolektivních systémů Asekol, Elektrowin a Ekolamp, které se zabývají organizací sběru a recyklace vysloužilých elektrospotřebičů, se v minulém roce k této hranici nejvíce přiblížil Liberecký kraj (viz tabulka). Celkově tyto systémy v roce 2006 v ČR vybraly přes 17 tisíc tun elektroodpadu, což je zhruba 1,67 kg na osobu a rok.

V Libereckém kraji lidé loni odevzdali 2,74 kg na osobu a rok. Přes 2 kg se přehoupaly ještě Plzeňský kraj (2,57) a Vysočina (2,06). Naopak nejnižší výsledek zaznamenali v Ústeckém a Karlovarském kraji, odkud kolektivní systémy odvezly pouze lehce přes 1 kg

vysloužilých elektrozařízení na osobu a rok. Tato čísla nejsou příliš příznivá, protože v západní Evropě se běžně vybírá 10 až 15 kg na osobu a rok. Situace se však zlepšuje doslova každým dnem. Na konci letošního roku se počítá s daleko lepšími výsledky, průměr by se měl pohybovat okolo 3 kg zpětně odebraného elektrozařízení na osobu a rok. Je tedy reálné direktivu Evropské unie splnit.

Snahy o zvýšení zpětného odběru elektrozařízení v České republice naráží na dva zásadní problémy. Lidé nejsou zvyklí odevzdávat vysloužilé elektrospotřebiče do sběrných míst, mají pocit, že se jich nemohou jednoduše zbavit. Zatímco barevné kontejnery na sklo, papír, plasty a nápojové obaly jsou dnes už na každém rohu, síť sběrných míst pro vysloužilá elektrozařízení je řidší. I tak je ale k dnešnímu dni pokryto více než 70 % občanů České republiky včetně všech měst a obcí nad 5000 obyvatel. Lidé by si tedy hlavně měli uvědomit,

že odnést vysloužilá elektrozařízení do sběrného dvora, k poslednímu prodejci nebo do opravny je vůči životnímu prostředí férové. A také si uvědomit, že tříděním elektroodpadu se dá ušetřit. Kolektivní systémy zbaví obce a prodejce odevzdaných elektrospotřebičů zdarma – a navíc jim ještě za odevzdaný počet či hmotnost vysloužilých elektrozařízení zaplatí. Asekol, Elektrowin a Ekolamp už za dobu své nedlouhé existence obcím v České republice uspořily téměř 200 milionů korun.

**Počet sběrných míst v ČR je 3811, z toho 850 v prodejnách nových elektrozařízení, opravnách a servisech elektrospotřebičů. Dalších 376 sběrných míst je umístěno v obecních sběrných dvorech. Ve 2485 menších obcích jsou nefunkční zařízení odebírána formou mobilního sběru.**

Tabulka znázorňuje počet zpětně odebraných elektrozařízení za rok 2006 podle jednotlivých krajů

kraj	počet obyvatel k 30. září 2006 (zdroj: ČSÚ)	zpětně odebraná elektrozařízení za rok 2006 (kg)	zpětně odebraná elektrozařízení na osobu a rok (kg)
Liberecký	430 285	1 180 840	2,74
Plzeňský	553 896	1 424 569	2,57
Vysočina	511 406	1 054 160	2,06
Hlavní město Praha	1 186 618	2 326 271	1,96
Královéhradecký	549 620	1 054 056	1,92
Středočeský	1 171 200	2 149 685	1,84
Zlínský	589 975	1 010 596	1,71
Pardubický	507 425	804 953	1,59
Jihomoravský	1 132 350	1 538 768	1,36
Jihočeský	630 063	855 318	1,36
Olomoucký	639 857	796 730	1,25
Moravskoslezský	1 249 778	1 514 193	1,21
Karlovarský	304 770	324 656	1,07
Ústecký	823 725	842 368	1,02
nezařazeno		263 859	
<b>celkem</b>	<b>10 280 968</b>	<b>17 141 022</b>	<b>1,67</b>

# Editorial

## Vážení přátelé,

když jsme uvažovali o tom, že začneme vydávat naše firemní periodikum Ewin, bylo naším cílem vytvořit respektovaný zdroj informací o zpětném odběru. Zájem předčil naše očekávání – první dvě čísla byla okamžitě rozebrána, proto třetí číslo vydáváme dokonce ve dvojnásobném nákladu. Jsem velice rád, že se náš původní záměr podařil a vy, naši vážení partneři, v Ewinu nacházíte potřebné informace.

V mezidobí od posledního vydání Ewinu se udála řada pro nás velmi významných událostí. Tou nejdůležitější bylo vyhotovení historicky první **Roční zprávy pro MŽP**, sestavení a úspěšné dokončení účetní závěrky naší společností završené výrokem renomované auditorské společnosti KPMG „bez výhrad“. Nelze samozřejmě opomenout i organizační zajištění a naši aktivní účast na velmi úspěšném **zasedání WEEE Fora**, evropské asociace kolektivních systémů pro zpětný odběr elektrozařízení. V Praze se na začátku března sešlo více než 70 delegátů z 23 evropských zemí. Hovořilo se jednak o plánech kolektivních systémů na rok 2007, jednak o evropské direktivě, která – kromě jiného – ukládá členským státům zajistit zpětný odběr z domácností ve výši 4 kg elektrozařízení na obyvatele a rok. Pro Českou republiku byly inspirativní zkušenosti zahraničních kolektivních systémů ze zemí, kde dosahují sběru 10 až 15 kg elektroodpadu ročně. Při této příležitosti natočila ČT rozhovor s Filipem Geertsem, prezidentem WEEE Fora, jehož přepis v tomto čísle zveřejňujeme a který považují za velmi důležitý a doporučují ho vaší pozornosti, zejména ohledně otázky volné soutěže na poli zpětného odběru elektrozařízení. V této souvislosti pokládám za nutné připomenout i skutečnost, že prezident a někteří členové představenstva WEEE Fora byli přijati náměstkem ministra životního prostředí Ing. Karlem Bláhou, CSc., kde byly v průběhu dvou hodin diskutovány otázky týkající se zkušeností „zaběhnutých“ kolektivních systémů v jiných státech Evropy.

Po vyhodnocení údajů, které jsme získali během roční činnosti, jsme mohli přistoupit k **aktualizaci příspěvků na historická elektrozařízení**. Jejich snížení ovlivnil celkový počet elektrozařízení jak uváděných na trh, tak i zpětně odebraných, výrazné snížení cen, které jsme dosáhli v rámci výběrového řízení na zpracovatele, a v nemalé míře i dosavadní hospodářské výsledky společnosti. Naší snahou je v tomto trendu pokračovat tak, aby náklady výrobců na zpětný odběr plně pokrývaly plnění všech jejich povinností a zároveň jsme maximálně přispěli k zlepšení životního prostředí v naší zemi.

Permanentně usilujeme o **rozšiřování sítě míst zpětného odběru**. Zejména pak v obcích chceme zvýšit dostupnost a zlepšit komfort pro obyvatele. Smlouva s Elektrowinem je velmi dobrý způsob, jak se vypořádat s nefunkčním

elektrozařízením, které končilo na černých skládkách, a přitom výrazně snížit náklady, jež obcím vznikaly s jejich likvidací. K příspěvkům, které obce na základě smlouvy s námi obdrží, jsme navíc zavedli pro rok 2007 motivační složku pro zpětný odběr velkých a malých spotřebičů, jejíž výše závisí na výtěžnosti na obyvatele.

Obdobný bonus jsme zavedli i pro poslední prodejce a servisy zaregistrované v našem systému. Účelem tohoto příspěvku je motivovat tyto významné partnery kolektivního systému k vyššímu sběru velkých a středních spotřebičů od spotřebitelů a současně jim pomoci s pokrytím nákladů spojených se shromažďováním a skladováním vysloužilých spotřebičů do doby předání dopravci.

I přes pozitivní výsledky, kterých jsme dosáhli, je stále co zlepšovat. Závazek vůči Evropské unii bude muset Česká republika splnit do konce příštího roku. Při loňském bilancování jsme konstatovali – a také ve výroční zprávě uvedli – tato fakta: V rámci společnosti Elektrowin jsme zpětně odebrali již téměř **14 000 tun** elektrozařízení. Z tohoto objemu tvoří téměř **12 700 tun** chladicí a mrazicí zařízení. Kolektivní systém v současné době sdružuje **440 výrobců** elektrických a elektronických zařízení. V databázi evidujeme **381 míst** zpětného odběru ve sběrných dvorech smluvních obcí. Dalšíh **2550 obcí** bez sběrného dvora je do systému zapojeno prostřednictvím svozových firem.

Stále však zpětný odběr neprobíhá úplně tak, jak bychom si představovali – a to především kvůli **aktivitám iniciátorů návrhů podaných u Ústavního soudu** na zrušení prováděcí vyhlášky MŽP, jež upřesňuje podmínky fungování kolektivních systémů, dle kterých jsou výrobci a kolektivní systémy zapsáni do Seznamu výrobců vedeného MŽP. Také v důsledku těchto aktivit byla zpochybněna naše činnost u Úřadu na ochranu hospodářské soutěže ze strany neúspěšného žadatele o zápis do Seznamu výrobců. Podnět byl shledán jako neopodstatněný, řízení nebylo zahájeno, protože pro to nebyly shledány důvody. Naopak **ÚOHS konstatoval**, „že není možné jednoznačně posoudit stěžovateli napadené chování společnosti Elektrowin, a. s., jako zneužití jejího dominantního (respektive monopolního) postavení na vymezeném relevantním trhu, když tato společnost pouze plní povinnosti jí uložené zákonem o odpadech, vyhláškou a rozhodnutím ministerstva životního prostředí“.

Přes veškeré těžkosti spojené s rozvojem plnění nových zákonných povinností lze náš systém považovat za plně funkční, vycházející ze zkušeností zahraničních kolektivních systémů a plně odpovídající evropské legislativě. Naším cílem od samého založení naší společnosti nadále zůstává výhradně plnění povinností, které na nás přenesli výrobci malých i velkých spotřebičů, nástrojů a nářadí a především snaha přispět k zlepšení našeho životního prostředí.

Ing. Roman Tvrzník, generální ředitel  
ELEKTROWIN, a. s.

# Obsah

## Strana 2

Rok zbývá do splnění evropské směrnice

## Strana 3

Editorial

## Strana 4

Představitelé WEEE Fora se sešli v Praze

## Strana 5

Elektrowin hledá maskota

## Strana 6

Olomouc ušetřila více než 870 000 Kč!



## Strana 7

Jeden systém je ideální

## Strana 8

Změna příspěvků na historická elektrozařízení

## Strana 9

Roční bonusový příspěvek

## Strana 10

Prodejce může zpětným odběrem získat

## Strana 11–12

První roční zpráva pro MŽP

## Strana 13

Soutěž ve sběru drobných elektrospotřebičů  
Kampaň pro kutily



## Strana 14–15

Legislativa není ideální  
Butonek a banner Elektrowinu

## Strana 16

Co se dělo v Růži?

## Strana 17

Obce ve „škamných“

## Strana 18–19

Elektrowin připravil kampaň ke Dni Země



## Strana 20–21

Elektrická a elektronická zařízení určená pro jiné uživatele než domácnosti



## Strana 22–23

Elektrowin je dobrý partner

# Představitelé WEEE Fora se sešli v Praze

Na začátku března se v pražském hotelu Panorama konalo zasedání evropské asociace Waste Electrical and Electronic Equipment (WEEE) Forum, která od roku 2002 sdružuje různé kolektivní systémy pro zpětný odběr elektrozařízení.

Jednání se zúčastnilo více než 70 delegátů z třiaadvaceti evropských zemí. WEEE Forum je mezinárodní sdružení kolektivních systémů vytvořených výrobcí nebo jejich asociacemi pro plnění povinnosti zabezpečit zpětný odběr výrobků. Bylo založeno roku 2002 šesti kolektivními systémy z Belgie, Nizozemska, Švýcarska, Švédska a Norska, v roce 2006 počet členů prudce vzrostl. V současné době sdružuje téměř 40 kolektivních systémů ze zemí EU, Švýcarska a Norska.

Členem představenstva WEEE Fora je i generální ředitel společnosti Elektrowin Roman Tvrzník, který nám k zasedání



řekl: „Orgány asociace se scházejí několikrát do roka rotačním způsobem v různých členských zemích. Jelikož se české kolektivní systémy připojily v loňském roce, je to první zasedání v České republice. Věříme, že rozhodně nebude poslední – Česká republika má v rámci Evropy výhodnou polohu a je pro účastníky snadno dostupná. Předpokládám, že příští setkání se v ČR uskuteční zhruba za čtyři roky.“

Pravidelná jednání WEEE Fora se konají většinou pětkrát ročně. Pražská schůzka se věnovala především technickým projektům a změnám ve vnitřní komunikaci, které si vynutil loňský prudký nárůst počtu členů.

Prezident a někteří členové představenstva WEEE Fora se při své pražské návštěvě sešli také s náměstkem ministra životního prostředí a dalšími představiteli MŽP ČR. Zasedání představenstva kromě loňské účetní závěrky jednalo také o přijetí nových členů a spolupráci se státními autoritami a asociacemi výrobců na revizi evropské směrnice týkající se elektroodpadu. Byla také zahájena příprava mezinárodní konference WEEE Fora, která by se měla konat příští rok.

„Členy WEEE Fora jsou od loňského roku i čtyři české kolektivní systémy (Asekol, Elektrowin, Rema a Retela). Hlavní přínos pro nás spočívá především ve snadném přístupu k informacím a zkušenostem ze zemí, kde má zpětný odběr elektrozařízení delší tradici,“ říká Roman Tvrzník.

Foto: Martin Šlehofer



WEEE Forum sdružuje evropské kolektivní systémy pro zpětný odběr elektrozařízení. V současnosti jsou jeho členy Belgie, Česká republika, Estonsko, Finsko, Francie, Irsko, Itálie, Lotyšsko, Lucembursko, Maďarsko, Německo, Nizozemsko, Norsko, Polsko, Portugalsko, Rakousko, Řecko, Slovensko, Slovinsko, Švédsko, Španělsko, Švýcarsko, Velká Británie.

# Elektrowin hledá maskota

## Kolektivní systém

Elektrowin pod záštitou odboru životního prostředí města Brna vyhlásil výtvarnou soutěž pro žáky brněnských základních škol, jejímž tématem bylo hledání maskota.

Zadáním bylo navrhnout postavičku, která by pomohla vysvětlovat dětem i dospělým, že vyřazené spotřebiče nejsou odpad a jako takové nepatří do popelnice, ale do míst zpětného odběru. Hodnotícími kritérii byla zejména nápaditost a propracovanost návrhu, přihlíželi jsme také k věku dítěte. Důležitou roli hrál i doprovodný text.



1.–2. místo Klára Jonášová (5.B), ZŠ Holzova

## A jak soutěž dopadla?

Z pětáctyřeti oslovených brněnských škol se do soutěže zapojilo dvacet.

Obrázky děti vytvářely v rámci hodin výtvarné výchovy. S největším zájmem se soutěž setkala mezi žáky 5. tříd, kteří zaslali 444 prací. Každá zúčastněná škola poslala v průměru stovku návrhů. Nejvíce, celkem 235, jich přišlo od žáků ZŠ Antonínská.

Ocenění byli tito žáci...

Třetí místo obsadila Linda Zharfbínová ze 4.A ZŠ Jana Babáka, na čtvrtém se umístil žák 5.B ZŠ Kotlářská Patrik Poláček. Pátá příčka patří Adéle Pichlové z 8.B ZŠ Jana Babáka. Vítězové, kteří byli vyhlášeni v divadle Polárka, získali pro svou třídu výlet do akvaparku *Vodní ráj* v Jihlavě a vstupenky na představení hry *Mauglí*.

A kdo v soutěži zvítězil? Pomyslnou zlatou a stříbrnou medaili si odnesli **Klára Jonášová z 5.B ZŠ Holzova** a **Daniel Bartoš z 1.B ZŠ Tuháčkova**.

Všech 2090 zaslaných prací bylo až do konce února vystaveno v brněnském divadle Polárka.



Obrázky dětí mohli návštěvníci divadla Polárka obdivovat až do konce února.



1.–2. místo Daniel Bartoš (1.B), ZŠ Tuháčkova

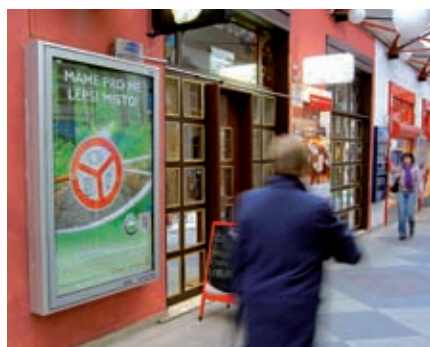


V brněnském divadle Polárka převzaly děti ocenění od zástupců společnosti Elektrowin a brněnského magistrátu.

# Olomouc ušetřila více než 870 000 Kč!

**Statutární město Olomouc v květnu loňského roku uzavřelo smlouvy s kolektivními systémy Asekol, Elektrowin a Ekolamp, které se zabývají zpětným odběrem použitých elektrozařízení.**

Díky tomuto kroku došlo jednak k zvýšení počtu zpětně odevzdaných vysloužilých elektrospotřebičů, jednak město ušetřilo 871 tisíc korun za jejich likvidaci. Od května do prosince bylo ve dvou sběrných dvorech města Olomouce



Informační kampaň byla zahájena umístěním šestnácti plakátů v různých částech města.

v rámci zpětného odběru shromážděno 190,12 tuny elektrozařízení, z toho 3470 kusů ledniček, 8612 kusů televizí a monitorů, 3180 zářivek a 50 260 kg ostatních elektrospotřebičů. V celém Olomouckém kraji přitom občané odevzdali více než 797 tun elektrozařízení, což je na úrovni celorepublikového průměru. Kvůli další intenzifikaci třídění elektrozařízení v Olomouckém kraji přišly kolektivní systémy s informační kampaní, která probíhala od konce prosince 2006 do poloviny února 2007. Cílem kampaně bylo informovat občany o významu recyklace elektrospotřebičů a místech, kde je možné vysloužilé výrobky odevzdávat, a tak přispět k zvýšení množství vybraného elektroodpadu.

Pozitivním účinkem smluv s kolektivními systémy Asekol, Elektrowin a Ekolamp je významná úspora městských financí. Zatímco dříve musela Olomouc za sběr elektroodpadu platit nemalé částky, nyní je odebírán zdarma.

### Smlouva s kolektivními systémy se vyplatí!

„Úspora nákladů města Olomouce za provoz sběrných dvorů v souvislosti se zapojením do systému zpětného odběru byla vyčíslena na 871 tisíc korun,“ řekla Jana Matzenauerová, vedoucí oddělení odpadového hospodářství a péče o prostředí města Olomouce. A náměstek primátora Svatopluk Ščudlík dodává: „Pokud se nám podaří v některém segmentu služeb ušetřit, snažíme se peníze investovat zpět. Získané peníze můžeme použít například na rozšíření sběru bioodpadu do dalších městských částí.“ Dříve Olomouc platila za likvidaci každého kusu elektrozařízení relativně vysoké částky: například za televizor 100 Kč, za rádio 50 Kč, za lednici 350 Kč a za každou zářivku 8 Kč. Výsledná částka se pak pohybovala ve státiších korun. Počet zpětně odebraných vysloužilých elektrozařízení neustále roste. Je tedy zřejmé, že ušetřená částka se bude každým rokem zvyšovat. Kolektivní systémy už za dobu své nedlouhé existence obcím v České republice uspořily zhruba 200 milionů korun.

Osvětová kampaň zaměřená na sběr a třídění vysloužilých spotřebičů byla organizována městem Olomoucí ve spolupráci s kolektivními systémy Asekol, Elektrowin a Ekolamp. Kampaň zahrnovala roznos letáků do domácností,



*Celkem 55 tisíc kusů letáků bylo rozneseno společně s Olomouckým zpravodajem přímo do schránek obyvatel města Olomouce a přilehlých obcí. Dalších pět tisíc kusů bylo umístěno do prodejen posledních prodejců.*

rozhlasové spoty, informace o sběru elektrozařízení na plakátech a v city light vitrínách. Městem navíc bude celý rok jezdit speciální – polepená – tramvaj. Všichni občané Olomouce měli možnost zúročit své znalosti sběru elektrozařízení v SMS soutěži. Kdo přinesl v období kampaně do sběrných dvorů nefunkční elektrozařízení, byl odměněn malým dárečkem.

„Byli bychom rádi, kdyby stejně jako město Olomouc pochopila i další města, že se spolupráce s námi vyplácí. Vždyť ušetřené statisíce jsou jednoznačný argument pro všechna zastupitelstva. Chovat se ekologicky znamená i prosperovat ekonomicky. Budeme rádi, když olomoucký příklad budou následovat také další města a obce,“ dodává generální ředitel společnosti Elektrowin Roman Tvrzník.

Foto: archiv Elektrowin



Po celý letošní rok je možné se v Olomouci setkat se dvěma tramvajovými vozy polepenými v rámci informační kampaně „Máme pro ně lepší místo“.

# Jeden systém je ideální

**V Belgii má zpětný odběr elektrozařízení poměrně dlouhou tradici. Domácnosti zde ročně odevzdávají 6,5 kg elektroodpadu na hlavu. Z Belgie pochází také prezident WEEE Fora Filip Geerts, kterého jsme u příležitosti pražského zasedání požádali o rozhovor.**



## Co je WEEE Forum a jak vzniklo?

WEEE Forum je mezinárodní asociace, která v současné době sdružuje 38 kolektivních systémů z 23 zemí Evropy: 21 členských států EU, Švýcarska a Norska. Všechny kolektivní systémy fungují na neziskové bázi a jsou založeny i spravovány výrobci a dovozci elektrozařízení. Na začátku 90. let minulého století již v některých zemích existovala právní úprava zakotvující zpětný odběr. V dalších státech vzešly tyto ekologické iniciativy ze strany výrobců, kteří působili v daných zemích paralelně bez možnosti konzultace se zahraničními kolegy. Smyslem WEEE Fora je právě výměna informací mezi jednotlivými kolektivními systémy. Chceme se učit od sebe navzájem, analyzovat údaje z členských zemí a prostřednictvím těchto zjištění zlepšovat kvalitu a efektivitu kolektivních systémů. Samozřejmě máme také zájem

na tom, pomáhat členským státům zakládat nové kolektivní systémy.

## Česká republika se zavázala do roku 2008 vybrat minimálně 4 kg elektroodpadu na osobu ročně. Co můžeme pro splnění tohoto slibu udělat?

Existuje evropská směrnice, která hovoří o limitu 4 kg na hlavu, což je cíl do roku 2008. Některé členské státy tento cíl už splňují, jiné se k němu blíží. Záleží na mnoha faktorech, mezi něž mimo jiné náleží legislativa daného státu, tržní prostředí a kvalita nastavených kolektivních sběrných systémů. Jedná se tedy o sdílenou odpovědnost. Patří tam samozřejmě také výrobci a prodejci, kteří jsou povinni odebírat staré elektrospotřebiče od zákazníků, kteří si koupí nové a ty staré chtějí vrátit. Velmi důležitý je faktor kolektivních systémů, protože ty zajišťují recyklaci elektroodpadu.

## Liší se organizace zpětného odběru stát od státu, anebo existuje nějaký jednotný systém?

Opravdu je situace v různých státech EU rozličná. Důvodem jsou odlišné podmínky v jednotlivých zemích. Kromě rozdílné legislativy a počtu obyvatel, tedy zalidněnosti dané oblasti, hraje důležitou roli tržní prostředí. V některých městech jsou jen malé obchůdky, v jiných naopak hrají prim velké obchodní řetězce. Co považují za naprosto stěžejní, je role státu. Aby bylo možné splnit nastavený cíl, musí se opravdu angažovat stát. Jednak v oblasti legislativy, která musí být jasně daná, dále stát sehraje významnou roli na poli kontroly a sledování. Musí zajistit, aby všichni měli stejné podmínky. A další důležitá věc je povědomí spotřebitelů. Stát by měl poskytovat prostředky na to, aby se zvyšovalo povědomí o zpětném odběru. V tomto směru hodně pomáhají právě viditelné příspěvky, které obchodníci od zákazníků vybírají. Pokud toto stát umožní, je to z jeho strany velmi důležitá pomoc.

## Prosazuje WEEE Forum nějaký jednotný systém zpětného odběru?

Domníváme se, že nelze zavést jediný ideální systém, který by následně všechny státy převzaly. Mezi státy existují rozdíly na mnoha úrovních: v legislativě, tržních podmínkách i v samotných kolektivních systémech, které již v daných státech fungují. Existuje sice jednotná evropská směrnice, ale jednotlivé země EU mají

značnou svobodu v tom, jak direktivu implementují do svého práva. Rozdíly jsou také v počtu obyvatel, zpracovatelských standardech, v tržním prostředí i například v geografické situaci. Jsou země, kde je hodně místních výrobců, zatímco v jiných se produkty především dovážejí, což má vliv na kupní sílu a rozložení sil na trhu. Nechceme prosazovat jednotný systém pro celou Evropu, ale máme celou řadu možností, jak kolektivní systémy přiblížit. Třeba sjednotit produktové kategorie, systém registrace nových členů či administrativní postupy.

## Lze zkušenosti jednotlivých kolektivních systémů nějak zobecnit?

Všude výrobci dospěli k závěru, že nejlepší formu financování představují tzv. viditelné příspěvky, které se platí předem. Zavedení kolektivních systémů nikde neznamenovalo žádnou zátěž ani povinnosti navíc pro místní samosprávu. Obce obecně mají odpovědnost za odběr odpadu. Část této odpovědnosti se zavedením systému zpětného odběru přesunula na kolektivní systémy. Pro spotřebitele to bylo také velmi výhodné, protože získali možnost přinést vysloužilý elektrospotřebič při nákupu nového bezplatně zpátky nebo jej odevzdat prostřednictvím sběrného místa ve své obci. Napříč všemi systémy musím zmínit také efektivitu, důraz na kvalitu zpracování a vysoké ekologické standardy.

## Považujete za výhodnější pluralitu systémů nebo jen jeden systém v každé kategorii?

Ve většině zemí existuje jeden kolektivní systém zpětného odběru pro jednotlivé kategorie produktů, jinde je těch systémů víc, dokonce někde existuje několik systémů v jedné jediné kategorii. Zkušenosti ukazují, že ideální je jeden systém pro každou produktovou kategorii. Toto uspořádání přináší četné výhody, zejména v podobě úspory finančních prostředků. Nedochozí k překrývání, takže jednotlivé systémy mohou čerpat slevy z objemu. Více systémů v jedné kategorii může být matoucí pro spotřebitele. Dohled nad jediným partnerem je jednodušší a levnější také pro státní instituce. Jeden systém rovněž umožňuje vyvarovat se nákladů na tzv. clearing house, který potřebujeme k sjednocení dat od několika různých systémů.

Foto: Martin Šlehofer

# Změna příspěvků na historická elektrozařízení

**Valná hromada akciové společnosti Elektrowin na svém zasedání konaném v prosinci rozhodla o snížení výše příspěvků s účinností od 1. ledna 2007.**

Výše příspěvků pro rok 2005 byly kalkulovány především na základě podkladů agentur zabývajících se sledováním trhu, odhadů akcionářů a údajů získaných od zahraničních kolektivních systémů, které jsou provozovány již několik let. Během loňského roku kolektivní systém získal relevantní údaje pro Českou republiku.

Tyto vstupní údaje byly následně implementovány do kalkulačního vzorce pro výpočet příspěvků, který byl také součástí návrhu společnosti Elektrowin do Seznamu výrobců vedeného MŽP ČR. Změnu metodiky výpočtu jsme oznámili i MŽP jako součást změny návrhu na zápis do Seznamu výrobců. Ministerstvo tuto změnu svým rozhodnutím, které nabylo právní moci 16. ledna 2007, akceptovalo.







## Jak byla stanovena výše nových příspěvků?

Za uplynulé období činnosti akciové společnosti Elektrowin – od 1. září 2005 do 30. října 2006 – byly získány a námi evidovány relevantní údaje, na jejichž základě bylo možné aktualizovat výši příspěvků. Jedná se zejména o následující parametry:

- úprava kalkulované hmotnosti na základě skutečné hmotnosti zpracovávaných spotřebičů
- porovnání množství zařízení uváděných na trh oproti předpokladům
- úprava množství spotřebičů, které vstupují do zpětného odběru
- úprava počtu společností zapojených do systému
- dosavadní hospodářské výsledky společnosti
- zavedení zvláštního příspěvku pro nářadí a nástroje

Po aktualizaci výše uvedených parametrů a jejich zadání do kalkulačního vzorce byly s účinností od 1. ledna 2007 navrženy u příspěvků nové hodnoty, které byly vloni počátkem prosince předloženy ke schválení mimořádné valné hromadě společnosti a následně sděleny všem výrobcům zapojeným do kolektivního systému provozovaného akciovou společností Elektrowin.

Informaci o snížení příspěvků společnost sdělila všem výrobcům dopisem, aby mohli včas informovat své obchodní partnery. Rovněž v dostatečném předstihu informovala o připravované změně na svých webových stránkách.

<p><b>VELKÉ SPOTŘEBIČE</b></p> <p>PRAČKY, SUŠIČKY, MYČKY, SPORÁKY, TOPIDLA, RADIÁTORY, VELKÉ VENTILÁTORY, KLIMATIZACE a další</p>	<p><b>90,- Kč</b></p>	
<p><b>CHLAZENÍ</b></p> <p>CHLADNIČKY, MRAZNIČKY, JEJICH KOMBINACE a další</p>	<p><b>300,- Kč</b></p>	
<p><b>STŘEDNÍ SPOTŘEBIČE</b></p> <p>VYSAVAČE, VARNÉ DESKY, MIKROVLNNÉ TROUBY, ODSAVAČE, OHŘEVY VODY, TOPENÍ a další</p>	<p><b>20,- Kč</b></p>	
<p><b>MALÉ SPOTŘEBIČE</b></p> <p>ŽELIČKY, TOPINKOVAČE, FRITOVACÍ HRNCE, ELEKTRICKÉ NOŽE, VÁHY, MALÉ VENTILÁTORY, KÁVOVARY, FÉNY, HOLICÍ STROJKY, ELEKTRICKÉ ZUBNÍ KARTÁČKY, MASÁŽNÍ STROJKY, ŠÍCÍ STROJE a další</p>	<p><b>6,- Kč</b></p>	
<p><b>NÁŘADÍ – HOBBY, DÍLNA</b></p> <p>VRTAČKY, PILY, HOBLÍKY, BRUSKY, ŘEZAČKY, FRÉZKY, KLADIVA, ŠROUBOVÁKY, PÁJKY, SVÁŘEČKY, NÝTOVACÍ KLEŠTĚ, ČERPADLA, KOMPRESORY a další</p>	<p><b>7,- Kč</b></p>	
<p><b>ZAHRADA</b></p> <p>SEKAČKY, KŘOVINOŘEZY, DRTIČE ZAHRADNÍHO ODPADU, NŮŽKY NA ŽIVÝ PLOT a další</p>	<p><b>7,- Kč</b></p>	



# Roční bonusový příspěvek

**I když zákon v současnosti neukládá obcím povinnost zajistit zpětný odběr elektrozařízení, značná část obcí již pochopila, že díky spolupráci s Elektrowinem uspoří značné finanční částky z kapitoly odpadového hospodářství.**

Nejlepším způsobem, jak se vypořádat s odloženým nefunkčním elektrozařízením a s financováním nakládání s ním, je uzavření smlouvy s kolektivním systémem pro jeho zpětný odběr. **Elektrowin** uzavírá s obcemi smlouvy, na jejichž základě se sběrné dvory stávají místy zpětného odběru. Obce pak mohou bezplatně předávat tomuto smluvnímu partnerovi zpětně odebraná elektrozařízení, což umožňuje šetřit náklady za odvoz a recyklaci. V obcích bez sběrného dvora se zpětný odběr řeší mobilními svozy.

**Nabídka, která přinese obcím další peníze**  
V současné době přichází kolektivní systém Elektrowin s nabídkou finančních bonusů obcím, které se na základě uzavřených smluv zapojily – nebo se během tohoto roku zapojí – do zpětného odběru vysloužilých elektrospotřebičů. Bonus obci náleží při dosažení výtěžnosti na obyvatele obce, a to ve výši na základě stanoveného rozsahu.

výtěžnost zpětně odebraných velkých a malých spotřebičů na obyvatele obce/města (v kg za rok)	roční výše bonusu za zpětně odebrané množství
do 0,5	0 Kč/kg
od 0,51 do 1	0,15 Kč/kg
od 1,01 do 2	0,40 Kč/kg
od 2,01 do 4	0,60 Kč/kg
nad 4,01	1,00 Kč/kg

Při výpočtu výše bonusu se vychází z celkového množství zpětně odebraných elektrozařízení sběrné skupiny velké a malé spotřebiče za kalendářní rok. Výsledek vydělení součtu hmotností uvedených dopravcem na svozových listech za celý kalendářní rok počtem obyvatel obce či města, zveřejněných ČSÚ k 31. prosinci předchozího kalendářního roku, je základem pro zařazení do příslušné kategorie podle výtěžnosti na obyvatele a rok. Pro fakturaci je nutné celkovou hmotnost zpětně odebraných velkých a malých spotřebičů vynásobit částkou odpovídající kategorii podle výtěžnosti na obyvatele.

**Zůstává nepopíratelným faktem, že tam, kde obce smlouvu s kolektivním systémem Elektrowin uzavřely, ušetřily nemalé finanční prostředky. Převedeno na hru čísel to pro obce za dobu fungování kolektivního systému znamená úsporu více než 80 milionů korun.**  
Zapojení obcí do tzv. sběrné sítě jednot-

livých kolektivních systémů je přínosem jak pro obce, které nadále nebudou muset nakládání s elektrozařízeními financovat, tak i pro samotné obyvatele, kteří budou moci bezplatně odkládat vysloužilá elektrozařízení do míst zpětného odběru. V současné době je budována síť sběrných míst ve sběrných dvorech obcí a v maloobchodních prodejnách tak, aby byla pro občany co nejsnadněji dostupná. Fungující systém bezplatného odběru použitých elektrozařízení si klade za cíl, aby již nevznikala „potřeba“ některých obyvatel anebo firem odkládat nefunkční elektrozařízení do lesa, parku či na chodník. Novela zákona o odpadech z května 2006 navíc umožňuje obcím udělovat pokuty do výše 20 tisíc korun občanům, kteří se dopustí přestupku tím, že odloží elektrozařízení mimo místa k tomu určená nebo místa zpětného odběru.

Bližší informace najdete na:  
[www.elektrowin.cz](http://www.elektrowin.cz).

## ELEKTROWIN PŘINÁŠÍ OBCÍM DALŠÍ VÝHODY!

Společnost ELEKTROWIN – kolektivní systém pověřený ministerstvem životního prostředí pro zpětný odběr, oddělený sběr, zpracování, využití a odstranění elektrozařízení a elektroodpadu – zapojila již do svého systému více než 2500 obcí. Obcím, které mají s ELEKTROWINEM uzavřenu smlouvu, kolektivní systém nabízí roční finanční bonus za odevzdané kompletní použité nebo vyřazené elektrospotřebiče. Bonus náleží obci vždy při dosažení konkrétní výtěžnosti na obyvatele obce.

Smlouva s kolektivním systémem ELEKTROWIN se obcím určitě vyplatí. S ELEKTROWINEM obec šetří finanční prostředky za recyklaci a odstranění elektroodpadů, které může efektivně využít na zkvalitnění sběru nebo na zabezpečení sběrného dvora.

Informujte se na internetových stránkách: [www.elektrowin.cz](http://www.elektrowin.cz),  
nebo na telefonním čísle: +420 241 091 843.



Velké spotřebiče



Chlazení



Střední spotřebiče



Malé spotřebiče



Nářadí, hobby, Zahrada dílna



Elektrowin, a. s.  
Michelská 300/60, 140 00 Praha 4  
tel.: 241 091 843, fax: 241 091 834  
e-mail: [sber@elektrowin.cz](mailto:sber@elektrowin.cz)  
[www.elektrowin.cz](http://www.elektrowin.cz)

# Prodejce může zpětným odběrem získat

**Společnost Elektrowin zavádí roční bonusový příspěvek na zpětný odběr elektrozařízení, určený prodejcům zaregistrovaným v jejím systému zpětného odběru elektrozařízení.**

Účelem tohoto příspěvku je motivovat prodejce, významné partnery kolektivního systému, k vyššímu sběru velkých (vyjma chlazení) a středních spotřebičů od spotřebitelů a zároveň pomoci s pokrytím nákladů spojených s jejich shromažďováním a skladováním do doby předání dopravci. Příspěvek má ale především sloužit ke zkvalitnění úrovně systému zpětného odběru – finanční prostředky je nutné přednostně využít k zlepšení zabezpečení sběru (třeba nákupu kontejneru, oplocení, zastřešení nebo elektronickému zabezpečení vyhrazeného místa). Příspěvek je rozdělen podle výtěžnosti dosažené v provozovně posledního

prodejce za kalendářní rok. Podle dosažené výtěžnosti v rozsahu níže uvedených sběrových kategorií bude prodejci náležet roční bonus ve výši příslušející k sběrové kategorii.

střední spotřebiče	
sběrové kateg. (ks)	příspěvek za kus
0–50*	5 Kč
51–100	10 Kč
101–250	12 Kč
251–500	16 Kč
nad 500	20 Kč

\* Nárok na příspěvek vzniká při objednání odvozu středních spotřebičů minimálně 2x ročně (tj. minimálně 40 ks).

V průběhu prvního čtvrtletí letošního roku obdrželi prodejci formulář objednávky na sběr středních a velkých

spotřebičů, jehož prostřednictvím mohli potvrdit svůj zájem o fakturaci tohoto příspěvku, a to na základě vyhodnocení, jež v lednu 2008 od Elektrowinu obdrželi. Podkladem pro fakturaci budou v tomto případě množství potvrzená dopravcem do svozových listů. Svazové listy jsou prodejci povinni, v souladu se závaznými podmínkami, archivovat pro případnou kontrolu po dobu pěti let.

velké spotřebiče	
sběrové kateg. (ks)	příspěvek za kus
0–50*	10 Kč
51–200	30 Kč
201–500	40 Kč
nad 501	50 Kč

\* Nárok na příspěvek vzniká při objednání odvozu velkých spotřebičů minimálně 2x ročně (tj. minimálně 20 ks).

## BONUSY PRO POSLEDNÍ PRODEJCE!

Kolektivní systém ELEKTROWIN, a. s., nabízí posledním prodejcům bezplatnou spolupráci vedoucí k naplnění zákonných povinností týkajících se zpětného odběru elektrozařízení. Prodejce registrovaný u kolektivního systému může nově získat finanční příspěvek, jehož účelem je zkvalitnění úrovně systému zpětného odběru.

Informujte se na internetových stránkách:  
[www.elektrowin.cz](http://www.elektrowin.cz),  
 nebo na telefonním čísle: +420 241 091 843.



Velké spotřebiče



Chlazení



Střední spotřebiče



Malé spotřebiče



Nářadí, hobby dílna



Zahrada



Elektrowin, a. s.  
 Michelská 300/60, 140 00 Praha 4  
 tel.: 241 091 843, fax: 241 091 834  
 e-mail: sber@elektrowin.cz  
[www.elektrowin.cz](http://www.elektrowin.cz)

# První roční zpráva pro MŽP

Nabízíme výsledky zpětného odběru jednotlivých kolektivních systémů. Kolektivní systémy Asekol s. r. o. a OFO – recycling s. r. o. nedodaly ke dni uzávěrky tohoto čísla Ewinu požadované výsledky za rok 2006. Z prezentace Asekolu víme, že zpětně odebral 5829 tun elektrozařízení.

## Výsledky kolektivního systému ELEKTROWIN za rok 2006

skupina EEZ	množství EEZ uvedených na trh v ČR (v t) – dle sloupce 7 tabulky č. 1 roční zprávy		množství zpětně odebraných EEZ (v t) tabulka č. 2			množství využitých OEEZ tabulka č. 5	
	B2C	B2B	obce	poslední prodejci	jiné	materiálové využití (v t)	materiálové využití (v %)
1	64 172,715	477,118	7199,590	1413,381	1877,874*	8241,373	87
2	12 164,518	259,033	47,564	149,629	18,673*	179,102	63**
6	4877,582	106,904	10,306	2,425	0	10,537	63**

\* mobilní svozy v obcích

\*\* včetně započítání materiálového využití v Evropské unii

Doplňující informace	
počet zapsaných výrobců v Seznamu výrobců na MŽP	417
počet míst zpětného odběru v obcích	352
počet míst zpětného odběru jiný	0
počet zapojených prodejců (zpětný odběr „kus za kus“)	850
jiný způsob zpětného odběru (mobilní svozy – počet obcí)	2485

## Výsledky kolektivního systému EKOLAMP za rok 2006

skupina EEZ	množství EEZ uvedených na trh v ČR (v t) – dle sloupce 7 tabulky č. 1 roční zprávy		množství zpětně odebraných EEZ (v t) tabulka č. 2			množství využitých OEEZ tabulka č. 5	
	B2C	B2B	obce	poslední prodejci	jiné**	materiálové využití (v t)	materiálové využití (v %)
5 (osvětlovací zařízení celkem)	9709,963*	–	48,061	–	634,28**	381,29	63,24
5a (světelné zdroje)	2062,283*	–	48,061	–	512,205**	306,29	61,27

\* číslo udávající množství EEZ uvedených na trh je vyšší než množství EEZ, která na trhu ČR zůstávají a v budoucnosti budou předmětem sběru a zpracování

\*\* prodejní síť celkem

Doplňující informace	
počet zapsaných výrobců v Seznamu výrobců na MŽP	230
počet míst zpětného odběru v obcích	366
počet míst zpětného odběru jiný (velkoobchodní prodejní síť)	228
počet zapojených prodejců (zpětný odběr „kus za kus“)	444
jiný způsob zpětného odběru (obce zapojené v rámci mobilních svozů)	981

**Výsledky kolektivního systému REMA za rok 2006**

skupina EEZ	množství EEZ uvedených na trh v ČR (v t) – dle sloupce 7 tabulky č. 1 roční zprávy		množství zpětně odebraných EEZ (v t) tabulka č. 2			množství využitých OEEZ tabulka č. 5*	
	B2C	B2B	obce	poslední prodejci	jiné	materiálové využití (v t)	materiálové využití (v %)
1	2,374		0,000	0,000	0,062	–	–
2	7,056		0,270	0,000	0,000	–	–
3	35 334,373		52,976	877,549	1414,541	–	–
4	3106,306		19,061	2,437	0,352	–	–
5	1,827		0,000	0,000	0,000	–	–
5a	1,041		0,000	0,000	0,000	–	–
6	100,061		0,000	1,368	0,000	–	–
7	998,024		0,000	0,894	0,035	–	–
8	1744,357		0,365	1,121	0,096	–	–
9	285,167		0,000	0,198	0,000	–	–
10	28,767		–	–	–	–	–

\* sledováno až od 1. ledna 2009

Doplňující informace	
počet zapsaných výrobců v Seznamu výrobců na MŽP	741*
počet míst zpětného odběru v obcích	65
počet míst zpětného odběru jiný (velkoobchodní prodejní síť)	415
počet zapojených prodejců (zpětný odběr „kus za kus“)	2630
jiný způsob zpětného odběru (mobilní svoz)	800

\* registrovaní klienti – podané návrhy na zápis

**Výsledky kolektivního systému RETELA za rok 2006**

skupina EEZ	množství EEZ uvedených na trh v ČR (v t) – dle sloupce 7 tabulky č. 1 roční zprávy		množství zpětně odebraných EEZ (v t) tabulka č. 2			množství využitých OEEZ tabulka č. 5*	
	B2C	B2B	obce	poslední prodejci	jiné	materiálové využití (v t)	materiálové využití (v %)
1	2480,793			852,876		–	–
2	2298,788			48,977		–	–
3	5183,794			202,877		–	–
4	2129,859			427,913		–	–
5	479,409			1,339		–	–
6	8194,870			79,440		–	–
7	1699,032			13,183		–	–
8	436,922			10,831		–	–
9	1390,791			7,151		–	–
10	482,753			0,454		–	–

\* sledováno až od 1. ledna 2009

Doplňující informace	
počet zapsaných výrobců v Seznamu výrobců na MŽP	RETELA (včetně probíhajících správních řízení a výrobců, kteří byli v systému pouze po část roku 2006) 981
počet míst zpětného odběru v obcích	880
počet míst zpětného odběru jiný	
počet zapojených prodejců (zpětný odběr „kus za kus“)	
počet míst zpětného odběru jiný (mobilní)	394

# Soutěž ve sběru drobných elektrospotřebičů

**Letos poprvé mohou žáci mateřských, základních a středních škol v rámci Velké ceny Nestlé a Českých sběrných surovin odevzdávat také drobné elektrospotřebiče.**



Od září 2006 jich sebrali celkem 1252 kusů, nejvíce se jich podařilo shromáždit v Malém Újezdě u Mělníka.

Integrovanou základní a mateřskou školu v Malém Újezdě navštěvuje pouhých 30 žáků. Přesto od začátku školního roku sebrala již 234 drobných elektrospotřebičů. „Děti mají radost, když si rodiče

zakoupí nějaký nový elektrospotřebič, že mohou starý přinést do školy a nemusí jej vyhodit do komunálního odpadu,“ říká ředitelka školy Marie Urbánková. „Když děti něco přinesou, třeba šlehač od babičky, uděláme jim čárku. Každý měsíc pak vyhodnotíme nejlepšího sběrače z každé třídy a výsledky zveřejníme na školní nástěnce,“ doplňuje.

V nedaleké základní a mateřské škole Cítov soutěží nejen děti, ale i učitelé. „Děti tak vidí, že se snažíme sbírat i my, a ještě více je to motivuje,“ vysvětluje sběrová referentka Jana Porcalová. Škola s 33 žáky zatím nasbírala 990 malých elektrospotřebičů. „Líbí se nám, že je to ekologická akce, která nejen vyčistí sklepy a domácnosti, ale pomůže i dobré věci. Drobné elektrospotřebiče díky této soutěži přijdou tam, kam přijít mají, a děti se naučí, že ne všechno patří do odpadkového koše. Účast a zapálení rodičů jsou díky dětem nesmírné, soutěž motivuje celé okolí Cítova,“ dodává.

V pořadí již třináctý ročník sběrové soutěže pořádá společnost České sběrné suroviny pod záštitou Ministerstva životního prostředí ČR, Magistrátu hlavního města Prahy a Středočeského kraje, letos navíc ve spolupráci s kolektivním systémem Elektrowin. Kromě tradičního papíru žáci sbírají také plastová víčka z PET lahví, hliník, nápojové kartony a letos poprvé také drobné elektrospotřebiče, jako jsou žehličky, opékače topinek, fény, mixéry a vysavače.

Foto: Pavel Merkl



## Zaměřeno na kutily

**Ve spolupráci s českým výrobcem nářadí, společností Narex, připravil kolektivní systém Elektrowin informační kampaň, která by měla domácím kutilům poradit, kam s nepotřebným elektrickým nářadím.**

„Poměrně často se setkáváme s radami, jak naložit s vysloužilými domácími elektrospotřebiči, a neprávem opomíjíme dosti početnou skupinu, o kterou se také z rozhodnutí ministerstva životního prostředí stará rovněž společnost Elektrowin – elektrické nářadí a nástroje,“ vysvětluje Táňa Pokorná z marketingu firmy Elektrowin. „Cílem akce je rozšířit informovanost obyvatel i na skupinu elektrického nářadí,“ dodává.

V rámci kampaně jsou pro zákazníky připraveny informační materiály, které je upozorňují, že vysloužilé nářadí nepatří do

popelnice ani na černou skládku. Kutilové je mohou bezplatně odevzdat v prodejně při nákupu nového nářadí. Pokud tak učiní, od prodejce dostanou i malou pozornost, která jim bude připomínat, co všechno je možné odevzdat k zpětnému odběru. Na kampaň zákazníci upozorní jednak inzeráty s kresbou Petra Urbana v Mf Dnes, jednak brožura, kterou obdrží zdarma v kterékoli prodejně.

Soutěž bude k zpětnému odběru motivovat též prodejce elektrozařízení. Obchodníci, kteří v termínu od 1. dubna do 30. června 2007 zpětně odeberou největší množství vysloužilých elektrospotřebičů, získají motivační odměny. Do soutěže se mohou zapojit všichni prodejci registrovaní v kolektivním systému Elektrowin. O podmínkách soutěže a možnostech přihlášení byli prodejci na začátku dubna informováni direct mailem.



„Byli bychom rádi, kdyby akce přispěla k zvýšení zpětného odběru elektrozařízení ve skupině 6, kterou tvoří domácí nástroje a elektrické nářadí,“ přeje si Táňa Pokorná. „Chceme také motivovat zákazníky, aby vysloužilé elektrozařízení vraceli do prodejen kompletní a nesnažili se je doma amatérsky rozebírat. Takový postup totiž pomáhá chránit nejen lidské zdraví, ale i životní prostředí.“

# Legislativa není ideální

**Obce mají nezastupitelnou roli v systému zpětného odběru. Měly by působit na své občany, aby neodkládali vysloužilé elektrospotřebiče do běžného komunálního odpadu či na černé skládky.**

Současně by se měly podílet na tom, aby v jejich nakládání s odpadem postupovaly efektivně, ekonomicky a ekologicky, což jim do jisté míry umožňuje spolupráce s kolektivními systémy. Jak se na tuto problematiku dívá **Ing. Oldřich Vlasák, poslanec Evropského parlamentu a předseda Svazu měst a obcí ČR?** Položili jsme mu následující otázky.



**Odpadové hospodářství a ekologická likvidace odpadů je jedna ze stěžejních oblastí, již se věnujete. Proč je pro Svaz měst a obcí České republiky (SMO ČR) tak důležitá a jaký podíl v tomto má ekologická likvidace elektroodpadů?**

Na počátku je třeba říci, že Svaz měst a obcí České republiky v této oblasti působí především jako jakýsi „koordinátor“, „partner“ k diskusím, jakým způsobem, jakým směrem by se mělo ubírat odpadové hospodářství v České republice,

zejména prostřednictvím ovlivňování environmentální legislativy, tedy i zákona o odpadech, kde je upraveno nakládání s vysloužilými elektrospotřebiči. Odpadové hospodářství je pro svaz velmi důležité téma, jelikož se týká každé obce. Každý z nás je občanem nějaké obce a ty hrají v této oblasti procesu velmi důležitou roli, musí plnit některé povinnosti, zejména nakládat s komunálním odpadem od svých občanů. Svaz se v zájmu svých členů, sdružených obcí, snaží, aby na ně nebyly kladeny vyšší nároky, než které jsou schopni obstarat, a to zejména z finančního hlediska.

Téma zpětného odběru elektrozařízení je důležité především z toho důvodu, že jde o aktuální téma, které je třeba řešit. Od 13. srpna 2005 by měl v každé obci, městě plně fungovat systém zpětného odběru vysloužilých elektrospotřebičů zajišťovaný a plně financovaný výrobcí elektrozařízení. Bohužel, i dnes se lze setkat s případy, kdy tento systém prostě v některých městech a obcích nefunguje. Částečně je tomu tak kvůli nepřesné legislativě, zčásti i kvůli míjející se komunikaci mezi výrobcí, potažmo provozovateli kolektivních systémů a obcemi, která pramení i z nadměrného očekávání obcí, že jakýkoliv „elektrošrot“ už bude odstraňován prostřednictvím zpětného odběru, a ze strany výrobců naopak usilováním o přesun odpovědnosti na obce. Vždy je třeba nalézt rozumný kompromis, ale rozhodně by nemělo docházet k situacím, že zástupce kolektivního systému předloží obci smlouvu o spolupráci, že provozovatel využije obcí stanovený systém nakládání s komunálním odpadem, tj. že obec bude zajišťovat systém zpětného odběru a zřídí místo zpětného odběru, a pokud se tak nestane, bude obci uložena sankce ve výši až 50 tisíc korun, přičemž odměny za provoz místa zpětného odběru jsou k těmto sankcím ve značném nepoměru nízké. Je potom pochopitelné, že obce o takovouto spolupráci neusilují, zvláště když zástupce kolektivního systému nechce přistoupit na jinou dohodu. Je zřejmé, že obce mají k občanovi, spotřebiteli, nejbližší, ale hlavní odpovědnost leží na výrobcích. Obce jsou si vědomy toho, že v tomto procesu mohou hrát významnou roli, dokonce by měly zájem ji hrát a působit na své občany, ale za přijatelných podmínek, na kterých se dohodnou obě strany, kdy jedna pouze nediktuje. Svaz je v této problematice pochopitelně velmi

aktivní, například umožnil zástupcům Elektrowinu, aby prezentovali smysl, účel a způsob zajištění zpětného odběru u komise životního prostředí předsednictva svazu v září 2006, mnohokrát na toto téma diskutoval se zástupci ministerstva životního prostředí a České inspekce životního prostředí. Výsledkem těchto jednání by mělo být jednak společné stanovisko, prohlášení, k této problematice a dále společná příprava propracovanější legislativní úpravy v této oblasti.

**Hodně zkušeností získáváte díky vzájemným kontaktům se zeměmi Evropské unie. Jak vidíte vzájemnou spolupráci v této oblasti?**

Prostřednictvím Rady evropských místních samospráv a regionů (CEMR), které je Svaz měst a obcí České republiky členem, se dostáváme k informacím a zkušenostem z ostatních evropských států a můžeme je tak srovnávat s našimi. Evropská legislativa je pro všechny členské státy EU jednotná, je jen na jednotlivých státech, jak se s ní vypořádají. Spolupráce na tomto poli je velmi přínosná a do budoucna je možné z ní čerpat náměty na úpravu naší legislativy. Obdobné informace získávám prostřednictvím svého Výboru pro regionální rozvoj Evropského parlamentu.

**Již téměř tři tisíce obcí je zapojeno do kolektivního systému Elektrowin, který obcím pomáhá řešit zpětný odběr vysloužilých elektrospotřebičů. Je prokazatelné, že obcím tato spolupráce šetří nemalé finanční prostředky – vloni tato úspora činila více než 80 milionů korun. Přesto jsou obce, kde se stále podpisu smluv brání. V čem vidíte příčinu? Mohl by v tomto směru postoj obcí a měst ovlivnit i SMO ČR?**

O těchto problémech víme, hlavní příčiny jsem již uvedl. Základem spolupráce obcí a provozovatelů kolektivních systémů je především dohoda. Je scestná argumentace provozovatelů, že nemožou předložené návrhy dohod měnit, když je takto nahlásili ministerstvu životního prostředí, protože zákon o odpadech umožňuje tyto změny provést, jen se musí tyto změny ministerstvu zpětně nahlásit. Jak jsem již řekl, obce jsou si vědomy toho, že mohou hrát významnou roli, svaz se snaží, aby byly odstraněny rozporuplné výklady zákona o odpadech, poskytuje právní poradenství obcím, komunikuje

s provozovateli kolektivních systémů, ale konečný akt uzavření dohody mezi provozovatelem a obcí závisí pouze na rozhodnutí příslušné obce.

**Váš svaz má nezastupitelnou roli z hlediska informovanosti měst a obcí. Domníváte se, že by se mohl více podílet i na zvýšení informovanosti v oblasti nakládání s elektroodpadem – a jak?**

Svaz se podílí na informovanosti obcí a všem novém, co se v této oblasti děje a bezprostředně se obcí týká. Děje se tak zejména prostřednictvím našeho měsíčníku InS, dodávaného do všech členských obcí, dále prostřednictvím našich webových stránek, a jak jsem již uvedl v odpovědi na první otázku, nebrání se ani diskusím například prostřednictvím komisí předsednictva svazu k tomuto tématu, a to jak se zástupci provozovatelů kolektivních systémů, tak z ministerstva životního prostředí nebo České inspekce životního prostředí. Ale musím opět uvést, že hlavní břemeno odpovědnosti za informovanost nese výrobce, respektive provozovatel, a ještě lépe prodejce elektrospotřebičů. Samozřejmě, že se obce snaží informovat

své občany o tom, kam mají vysloužilé „elektrospotřebiče“ odevzdat, třeba prostřednictvím obecních zpravodajů, svých internetových stránek, informačních kampaní, rozhlasu atd. Obce se nebrání spolupráci, ale musí být založena na vzájemné dohodě a případných pobídkách či zvýhodněních ze strany státních orgánů.

Děkujeme za rozhovor.

*Foto: archiv Ing. Oldřicha Vlasáka*

Svaz měst a obcí České republiky je dobrovolnou, nepolitickou a nevládní organizací, založenou jako zájmové sdružení právnických osob. Členy svazu jsou obce a města. Svaz měst a obcí České republiky je partnerem pro vládní i parlamentní politickou reprezentaci. Podílí se na přípravě a tvorbě návrhů legislativních opatření v oblastech týkajících se kompetencí obcí. Činnost svazu je založena především na aktivitě starostů, primátorů a zastupitelů, kteří se nad rámec svých povinností věnují i obecným problémům samosprávy.

Ing. Oldřich Vlasák se narodil 26. listopadu 1955 v Hradci Králové, kde žije dodnes. Po absolvování matematicko-fyzikální větve gymnázia pokračoval ve studiu na Strojní fakultě ČVUT v Praze, kterou v roce 1980 úspěšně dokončil.

Nejprve pracoval ve výzkumu, kde uplatnil několik patentů a zlepšovacích návrhů. Absolvoval několik stáží v zahraničí a v soukromém sektoru se pak věnoval zejména oblasti nakládání s odpady. Od roku 1994 působil v komunální politice a v roce 2000 byl zvolen místopředsedou Svazu měst a obcí ČR zodpovědným za zahraniční spolupráci a od roku 2001 je jeho předsedou. Svě přesvědčení, své zkušenosti i praxi z práce v evropských institucích se rozhodl zúročit v Evropském parlamentu, jehož poslancem byl roku 2004 zvolen.

Oldřich Vlasák je konzervativním politikem, který pevně věří, že rozvoj samosprávné demokracie je základní podmínkou prosperity státu.

## Zpětný odběr za nás řeší Elektrowin

**Výrobci a prodejci registrovaní v kolektivním systému Elektrowin mají k dispozici nový nástroj informování zákazníků o zpětném odběru.**

Na své webové stránky si mohou umístit buď klasický banner, nebo butonek s odklikem na stránky kolektivního systému Elektrowin. Banner informuje o tom, že firma ekologicky likviduje vysloužilé elektrospotřebiče a chrání životní prostředí, protože řeší zpětný odběr prostřednictvím kolektivního systému Elektrowin. Na stránky, jejichž design neumožňuje umístění banneru, je určen malý butonek, kde se logo kolektivního

systému Elektrowin střídá s heslem „zpětný odběr“. Design obou grafických prvků je vyveden ve stejném grafickém stylu jako ostatní propagační materiály Elektrowinu, ve dvou odstínech zelené s motivem slunečnice.

Banner (swf) i buton (gif) jsou zdarma ke stažení na webových stránkách [www.elektrowin.cz](http://www.elektrowin.cz), v sekci informační materiály.



Butonky

Bannery

# Co se dělo v Růži?

## Starostové jihočeských

### měst a obcí se sešli

### 22. března v česko-

### krumlovském hotelu

### Růže na setkání, na jehož

### programu bylo mimo jiné

### i odpadové hospodářství.

Vzhledem k projednávanému tématu se staly partnery tohoto setkání i kolektivní systémy Elektrowin, Asekol a Ekolamp. Jižní Čechy jsou v současné době, co se týče sběru elektroodpadu, daleko za celostátním průměrem. Z celkového množství 17 141 tun zpětně odebraného elektrozařízení uvedenými kolektivními systémy v roce 2006 připadá na jižní Čechy 855 tun. Navíc je to kraj, kde má Elektrowin v současnosti s obcemi uzavřeno 19 smluv. I proto byla účast kolektivních systémů na tomto setkání velmi přínosná.

#### Starostové mají starosti

U stánku kolektivních systémů mohli účastníci setkání získat informace o tom, v čem spočívá přínos jednotlivým obcím, stanou-li se místem zpětného odběru a uzavřou-li smlouvu s kolektivním systémem. Řadu starostů překvapil fakt, že na základě této smlouvy není zapotřebí složité vykazovat, co bylo v obci odloženo a odvezeno, ale že potvrzený svozový list slouží jako podklad pro to, aby byl obci vyplacen příspěvek za zpětně odebrané elektrospotřebiče

a navíc ještě vyplacen bonus za odevzdané kilogramy. Ukázalo se, že většina starostů si tak zbytečně přiděluje starosti se složitým vykazováním a předáváním hlášení. Jihočeská města, jako například Soběslav a Kaplice, již smlouvy s kolektivními systémy uzavřela, a tak do jejich obecních rozpočtů přibýly finanční prostředky za odevzdané vysloužilé

#### Jak si hrají starostové?

Společnost Elektrowin se rozhodla podpořit ta jihočeská města, která již smlouvu uzavřela, akcí, jež by zajímavou formou informovala obyvatele těchto měst, jak nakládat s vysloužilými elektrospotřebiči. V červnu projede jihočeskými městy roadshow, v jejímž rámci si mohou děti i dospělí vyzkoušet své znalosti



elektrospotřebiče. Dobrá spolupráce je i s Českými Budějovicemi. Starostové také velmi pozorně vyslechli prezentaci kolektivních systémů, kterou přednesla provozní ředitelka společnosti Elektrowin Tereza Ulverová, a mnozí z nich se rovněž zastavili u prezentačního stánku, aby se blíže informovali o podmínkách zapojení do zpětného odběru.

o zacházení s elektroodpadem, odevzdat nepotřebný elektrospotřebič a získat v soutěžích mnoho drobných dáreků. Jednu z těchto soutěží si mohli na setkání vyzkoušet i starostové. Do tří kontejnerů označených logy jednotlivých kolektivních systémů měli odhazovat různé vysloužilé spotřebiče. Dlužno podotknout, že řada z nich měla problém se zaříděním. Zejména televizor většinou skončil v kontejneru na domácí spotřebiče a hlavu si lámali s tím, kam vhodit zářivku či „úsporku“. Kupodivu věděli, že s domácími elektrospotřebiči si poradí kolektivní systém Elektrowin.

Účast kolektivních systémů je na takovýchto akcích rozhodně přínosná. Jistě se odrazí i na výsledcích ve zpětném odběru v celém kraji.



Foto: Petr Kazda



# Obce ve „škamnách“

**Kolektivní systémy uspořádaly na přelomu roku sérii školení pro zástupce spolupracujících měst a obcí a pro provozovatele sběrných dvorů.**

Školení bylo zaměřeno na realizaci zpětného odběru elektrozařízení a pro bezproblémové fungování systému mělo pro zmíněné subjekty velký význam. Školení uspořádali smluvní partneři obcí, společnosti Elektrowin, Ekolamp a Asekol. Školení zástupců spolupracujících měst a obcí a provozovatelů sběrných dvorů se uskutečnila na 16 místech České republiky, přičemž v každém kraji bylo realizováno minimálně jedno. Těto série školení se zúčastnilo více než 400 zástupců spolupracujících obcí. Celý program byl zahájen přehledným opakováním legislativy, na něž navazovala témata:

- Obecné principy fungování kolektivních systémů
- Představení společného metodického pokynu pro obsluhu míst zpětného odběru
- Školení (specifické požadavky) jednotlivých kolektivních systémů (Elektrowin, Ekolamp a Asekol)

Závěrem byla diskutována uvedená témata a zodpovězeny případné dotazy k dané problematice.

Vzhledem k zájmu obcí budou kolektivní systémy pokračovat v pořádání seminářů i v letošním roce.

Seznam míst, kde se školení uskutečnila

kraj	termín školení	město
Jihočeský	9. listopadu 2006	České Budějovice
Praha	24. listopadu 2006	Praha
Zlínský	10. ledna 2007	Zlín
Jihomoravský	11. ledna 2007	Brno
Olomoucký	17. ledna 2007	Olomouc
Moravskoslezský	18. ledna 2007	Ostrava
Plzeňský	24. ledna 2007	Plzeň
Karlovarský	25. ledna 2007	Karlovy Vary
Plzeňský	25. ledna 2007	Plzeň
Královéhradecký	31. ledna 2007	Hradec Králové
Pardubický	31. ledna 2007	Pardubice
Liberecký	1. února 2007	Liberec
Ústecký	7. února 2007	Ústí nad Labem
Středočeský	14. února 2007	Příbram/Dobříš
Středočeský	15. února 2007	Mladá Boleslav
Vysočina	21. února 2007	Jihlava



# Elektrowin připravil kampaň ke Dni Země

**Na konci dubna jsme si připomněli Den Země, mezinárodní svátek naší planety, ekologie a ochrany životního prostředí.**

V rámci kampaně, která při této příležitosti probíhala v řadě míst České republiky, mohli občané získat informace nejen o chráněných druzích a přírodních zajímavostech, ale také o třídění odpadu a nakládání s vyřazenými elektrospotřebiči. Kolektivní systém Elektrowin připravil pro děti i dospělé řadu soutěží

a informačních materiálů s tematikou zpětného odběru. Na mnoha místech rovněž mohli odevzdat drobné spotřebiče. Celkem na třinácti místech v Praze, Havířově, Uherském Hradišti a Vysokém Mýtě měl Elektrowin informační stánek, kde se návštěvníci Dne Země dozvěděli, jak nakládat s vysloužilými elektrospotřebiči.

„Tříděním odpadu může k ochraně životního prostředí přispět opravdu každý,“ říká Roman Tvrzník, generální ředitel společnosti Elektrowin. „Elektrické spotřebiče často obsahují látky, nebezpečné pro lidské zdraví i přírodu. Tím, že je lidé odevzdají do sběrných míst k ekologické likvidaci, pomáhají nejen chránit životní prostředí, ale i šetřit cenné suroviny.“



V hlavním městě Praze pořádal akce ke Dni Země odbor ochrany prostředí Magistrátu hl. m. Prahy ve spolupráci se svozovou společností Pražské služby, a. s. Ke spolupráci se přihlásilo osmnáct městských částí. Na určených místech byly v den konání akce umístěny informační stany, ukázkové kontejnery a svozová technika Pražských služeb.

Velmi zajímavý a pestrý program nabídly Dny Země návštěvníkům v Havířově a Uherském Hradišti.

Ve Vysokém Mýtě se Elektrowin Dnů Země zúčastnil podruhé. A opět byl jeho informační stánek středem zájmu.

Den Země poprvé oslavili před více než třiceti lety američtí studenti. První akce Earth Day se v roce 1970 zúčastnilo na dvacet milionů občanů Spojených států. K oslavám a akcím u příležitosti tohoto svátku se letos připojí 4500 skupin z více než 180 zemí světa. Od roku 1990 slavíme Den Země i u nás v České republice. Koordinací aktivit ke Dni Země se na mezinárodní úrovni zabývá organizace Earth Day Network se sídlem v americkém Seattlu ([www.earthday.net](http://www.earthday.net)).

Foto: Martin Šlehofer a archiv Elektrowinu



# Elektrická a elektronická zařízení určená pro jiné uživatele než domácnosti

**Novela zákona o odpadech (č. 185/2001 Sb.) ukládá výrobcům a dovozcům elektrozařízení povinnost zajistit zpětný odběr, zpracování, využití a odstranění vysloužilých elektrozařízení. Zákon se vztahuje nejen na elektrospotřebiče pocházející z domácnosti, ale také na elektrozařízení pro profesionální užití (tzv. B2B).**

## Solidárně nebo kolektivně

Výrobce elektrozařízení má možnost plnit zákonné povinnosti třemi způsoby: **individuálně** (samostatně, na vlastní náklady), společně s jiným výrobcem nebo výrobcí (**solidární** plnění) nebo přenesením těchto povinností na jinou právnickou osobu (**společné**, resp. kolektivní plnění).

Pro účely odděleného sběru výrobce označí elektrozařízení grafickým symbolem přeškrtnuté popelnice. Dále by měl prostřednictvím distributorů zajistit, aby byl konečný uživatel dostatečně informován o tom, jakým způsobem je oddělený sběr realizován.

## Rozhoduje datum

Financování odděleného sběru, zpracování, využití a odstranění elektroodpadu záleží na datu a okolnostech uvedení na trh. U elektrozařízení uvedeného na trh **po 13. srpnu 2005** zajistí financování výrobce sám nebo prostřednictvím kolektivního systému. Při prodeji odvádí každý výrobce stanovený recyklační příspěvek do kolektivního systému, který za něj plní zákonné povinnosti.

## Oddělený sběr

Zákon pro rozlišení systému nakládání s elektrozařízením z průmyslu a z domácností označuje systém sběru jako tzv. **oddělený sběr elektroodpadu**. Důležitou odlišností od zajištění zpětného odběru elektrozařízení z domácností je fakt, že elektroodpad nepocházející z domácností se stává odpadem již v okamžiku, kdy se jej jeho majitel zbavuje nebo má v úmyslu se ho zbavit (dle § 3 odst. 1 zákona o odpadech). Tato úprava se liší od zpětného odběru elektrozařízení pocházejících z domácností, jež se stávají odpadem teprve v okamžiku předání osobě oprávněné k zpracování. Proto nemohou být místem odděleného sběru například provozovny posledních prodejců, ale jen sběrná místa s příslušným oprávněním, která řádně plní stanovené povinnosti.

Nutný je především souhlas krajského úřadu (v souladu s § 14 zákona č. 185/2001) s provozem zařízení určeného k sběru, shromažďování a výkupu odpadů, katalogové číslo 1602. K povinnostem sběrných míst dle § 18 zákona č. 185/2001 Sb. patří zařazovat OEEZ dle § 5 a § 6 zák. č. 185/2001 Sb., o odpadech, vést evidenci OEEZ v souladu s § 39 odst. 1 písm. g) zákona č. 185/2001 Sb., o odpadech, v platném znění a vyhlášky MŽP č. 383/2001 Sb. a poskytovat z této evidence hlášení v souladu s výše uvedenými právními předpisy. Elektroodpad z míst odděleného sběru smí být předán pouze zpracovateli.

## Skupiny 1, 2, 6

**Elektrowin, a. s.**, je provozovatelem kolektivního systému pro velké a malé domácí spotřebiče, nářadí a nástroje (skupiny 1, 2 a 6 uvedené v příloze č. 7 zákona, který je zapsán v Seznamu výrobců na ministerstvu životního prostředí pod evidenčním číslem KH001/05-ECZ). Zajišťuje nejen zpětný odběr elektrozařízení z domácností, ale i tzv. **PROFI** zařízení z podnikatelské sféry (B2B). Financování nakládání s elektroodpady z elektrozařízení



Jako elektrozařízení pocházející z domácnosti zákon definuje i použité elektrozařízení od fyzických osob oprávněných k podnikání nebo právnických osob, které je svým charakterem a množstvím elektrozařízení z domácnosti podobné. O zařazení elektrozařízení ve smyslu jeho určení pro konečného uživatele či spotřebitele nebo pro podnikatelskou činnost **rozhoduje výrobce**.

Další skupinu tvoří elektrozařízení uvedená na trh **do 13. srpna 2005**. Pokud je spotřebič nahrazován výrobky stejného typu nebo funkce, zajistí financování sběru a recyklace výrobce nového produktu při jeho dodávce, nejvýše však v počtu dodávaných elektrozařízení. Není-li elektrozařízení nahrazováno výrobky stejného typu nebo funkce, zajistí financování koneční uživatelé, kteří nejsou spotřebiteli.

prodaných před 13. srpnem 2005 probíhá na základě kuponu, který konečný uživatel odevzdá spolu s elektrozařízením v místě odděleného sběru. Aktuální seznam míst je uveden na: [www.elektrowin.cz](http://www.elektrowin.cz). Kupon získá konečný uživatel při nákupu nového elektrozařízení. Na základě jeho předložení může v místě odděleného sběru bezplatně odevzdat elektroodpad stejného typu a funkce a ve stejném nebo menším počtu kusů jako zakoupené elektrozařízení. Kupon zaručuje registrovaným výrobcům adresné směřování nákladů pouze tomu, u koho k výměně „kus za kus“ došlo. Kupon platí tři měsíce od nákupu nového elektrozařízení.

### Podnikatelské subjekty

I podnikající osoby se jako koneční uživatelé občas zbavují elektrospotřebičů, které mají v evidenci majetku své firmy. Elektrospotřebiče mimo kategorii průmyslového elektrozařízení, které jsou svým charakterem určeny k používání v domácnosti (nejčastěji se jedná o varné konvice, vařiče, chladničky a kávovary), mají podnikatelé možnost předávat k zpětnému odběru bezplatně. Zákon o odpadech definuje v § 37g písm. f) jako elektrozařízení pocházející z domácnosti i elektroodpad podobným charakterem a množstvím od právnických osob a fyzických osob oprávněných k podnikání. Podnikatelské subjekty často vyžadují potvrzení o tom, že předaly spotřebiče

v souladu se zákonem o odpadech, k vyřazení majetku. Zákon o odpadech se svou novelou č. 314/2006 Sb. na to pamatuje stanovením povinnosti provozovatele místa zpětného odběru na vyžádání vystavit potvrzení o převzetí spotřebičů k zpětnému odběru. Pro zjednodušení práce provozovatelů míst zpětného odběru bylo toto potvrzení připraveno kolektivními systémy Elektrowin, Ekolamp a Asekol. Propisovací bloky s předtisknutými potvrzeními jsou distribuovány do všech míst zpětného odběru. O vydání potvrzení však může požádat kdokoli.

*Tereza Ulverová, provozní ředitelka  
Elektrowin, a. s.*



[www.asekol.cz](http://www.asekol.cz)



[www.ekolamp.cz](http://www.ekolamp.cz)



[www.elektrowin.cz](http://www.elektrowin.cz)

## POTVRZENÍ O PŘEVZETÍ POUŽITÝCH ELEKTROZAŘÍZENÍ KE ZPĚTNÉMU ODBĚRU

Do místa zpětného odběru: .....

Provozovatelem: .....

Adresa místa: .....

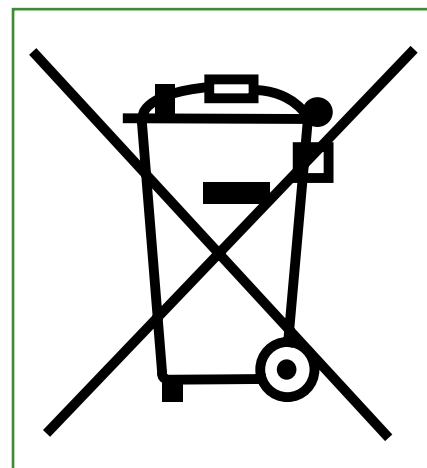
Obec: .....

Kontaktní osoba: .....

Použitá elektrozařízení:	ks	kg
.....		
.....		
.....		

Potvrzení se vydává pro: .....  
(název firmy)

Dne: ..... Podpis: .....



*Výrobce označí elektrozařízení  
symbolem přeškrtnuté popelnice.*

### Firmy likvidují svědomitě

Podle výzkumu, který v loňském roce realizovala agentura Markent, české firmy odevzdávají většinu vyřazených elektrozařízení do sběrných dvorů nebo využívají služeb specializovaných firem. Ve dvou třetinách českých podniků upravuje způsob vyřazování elektrozařízení zvláštní směrnice, čtvrtina firem dokonce zaměstnává člověka, který je za ekologické odstranění elektrospotřebičů přímo zodpovědný.

O správnou likvidaci elektroodpadu se přitom nejlépe starají větší organizace. Zatímco firmy do dvaceti zaměstnanců vyhodí do popelnice každou pátou varnou konvici, podniky s 1000 a více pracovníky s ní nesprávně naloží jen v 7 % případů.

*Vzor potvrzení o převzetí spotřebičů k zpětnému odběru.*

# Elektrowin je dobrý partner

**Technologie zpracování vysloužilých elektrospotřebičů vyžaduje i nemálo ruční práce. Pro lidi se změněnou pracovní schopností je to příležitostí, jak získat pracovní místo.**

Společnost Elektrowin uzavírá s chráněnými dílnami smlouvy na zpracování elektroodpadů. Výhody z těchto dohod jsou nasnadě. Jednak spoluvytváří pracovní místa pro tělesně postižené spoluobčany a jednak se tímto rozšiřuje síť zpracovatelských míst, kde se elektroodpad zpracovává. Do jedné takové dílny jsme se podívali.

Jde o jednu z dílen, jež založilo občanské sdružení SKP-CEDR a které provozuje v Pardubicích a Trutnově. Ředitele Pavla Kampa jsme požádali o rozhovor.

## **Prosím, představte nám vaše občanské sdružení...**

SKP-CEDR je organizační jednotka občanského sdružení SKP-CENTRUM. Posláním SKP-CEDR je pomáhat lidem s duševním onemocněním, zlepšovat



jejich životní podmínky tak, aby žili spokojeně v prostředí, které si sami zvolí, a vytvářet pracovní místa pro osoby obtížně zaměstnatelné. SKP-CEDR je právnická osoba zřízená jako samostatná organizační jednotka občanského sdružení.

## **Jak vás napadlo zřídit chráněnou dílnu pro demontáž vysloužilých elektrospotřebičů?**

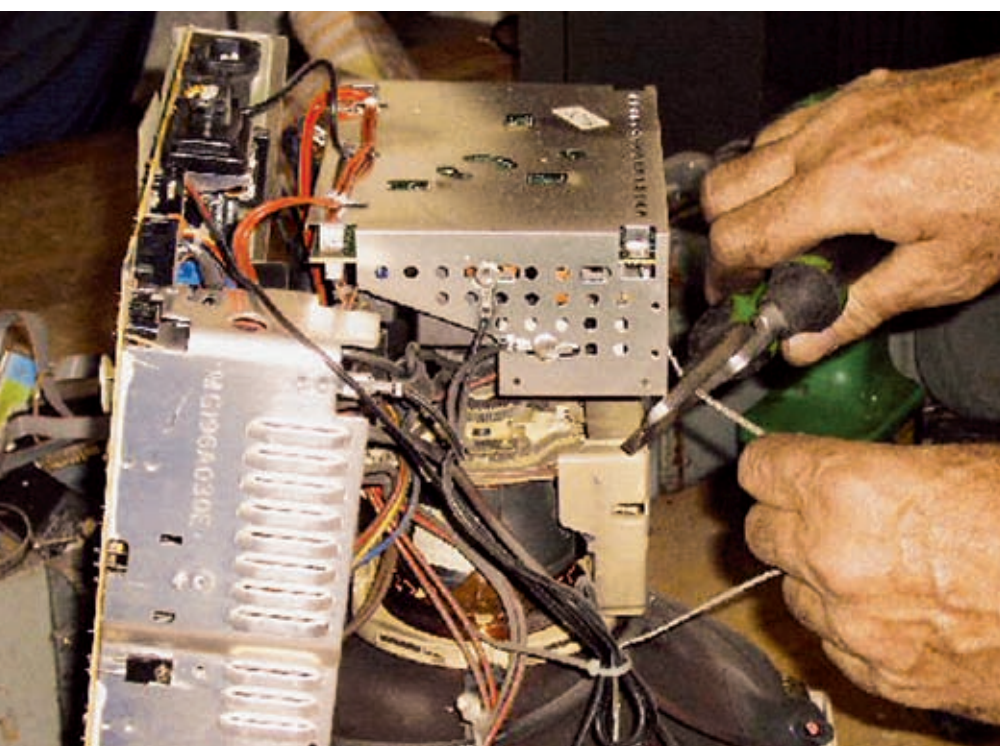
Poskytujeme především sociální služby pro cílovou skupinu dospělých lidí se zkušeností duševního onemocnění. Jistě si potom řeknete, jakou to má souvislost s likvidací elektroodpadu. Nicméně, již v roce 1999 jsme hledali pro chráněnou dílnu, které provozujeme pro zaměstnávání výše zmíněné cílové skupiny, nové zakázky nebo činnost.

V té době byla první inspirací chráněná dílna v Uherském Hradišti ve firmě MESIT.

Nápad jsme realizovali ale až na konci roku 2001, kdy jsme za podpory Úřadu práce v Pardubicích a ve spolupráci s jednou pardubickou „odpadářskou“ firmou zřídili chráněnou dílnu pro osoby se zdravotním postižením. Dílna je zapojena do systému péče o duševně nemocné, mohou do ní nastoupit i lidé, kteří prošli tzv. pracovní rehabilitací v jiných dílnách, které provozujeme. Další chráněnou dílnu jsme zřídili v Trutnově.

## **Kolik lidí v dílně zaměstnáváte, s jakým postižením? Můžete nám sdělit základní informace o obou dílnách?**

V Pardubicích jsme začínali se čtyřmi zaměstnanci, nyní jich máme čtrnáct. V loňském roce jsme otevřeli v Trutnově, opět za podpory úřadu práce, druhou dílnu se čtyřmi zaměstnanci a v současné době jich zaměstnáváme osm. Jsou to vesměs lidé s omezením pohybového aparátu, po úrazech, dlouhodobých nemocech. Důležité je pro nás zařazení



pardubického pracoviště do krajské koncepce Pardubického kraje pro nakládání s odpady.

**Co vše zpracováváte ve vašich dílnách? Je práce výhradně ruční, nebo používáte nějaké zajímavé technologie?**

Odpověď na otázku, co „zpracováváme“, souvisí s tím, co „můžeme“. Získali jsme živnostenské oprávnění a souhlas pro nakládání s odpady na podskupinu odpadu, která by se mohla nazvat „elektroodpadem“ (velké a malé domácí spotřebiče, výpočetní technika, spojovací technika) včetně nebezpečných (televize a počítačové monitory). Při jejich zpracování využíváme technologii pořízenou ve spolupráci s úřady práce, Státním fondem životního prostředí a Krajským úřadem Pardubického kraje. K dispozici máme nyní celou linku. Součástí této linky je řezačka televizních obrazovek, drtič, vysokorychlostní mlýn a fluidní splav. Každá ze součástí linky má specifické možnosti při zpracování elektroodpadu. Při demontáži samozřejmě zůstává nemalý podíl kvalifikované ruční práce.



**Co přesně jste schopni zpracovat a následně předat k recyklaci?**

Z domácích spotřebičů vše, kromě lednic a mrazáků. K dalšímu zpracování předáváme především barevné kovy, železo, různé druhy plastů, sklo, plošné spoje a materiály s obsahem drahých kovů.

**V čem jsou vaše chráněné dílny zajímavé a čím se odlišují od podobných pracovišť?**

Podle mého se odlišujeme především spojením sociální oblasti a oblasti životního prostředí. To znamená tím, že zaměstnáváme osoby se sníženou

pracovní schopností a umožňujeme zaměstnávat osoby duševně nemocné činností, která přispívá k zlepšení životního prostředí: spojujeme dvě roviny, kde by to možná někdo jiný neočekával.

**Vyděláte si na všechny provozní náklady, anebo jsou vaše dílny někým dotovány?**

Vznik kolektivních systémů vytváří prostředí, které je zatím těžkopádnější než způsob likvidace odpadů předtím. Finance získané na poplatcích ze zpětného odběru se zdaleka nedostanou ke zpracovatelům. Ti jsou nuceni nabízet nízkou cenu za likvidaci jen proto, aby vůbec materiál k likvidaci získali. V současné době není likvidace elektroodpadů činností, která by umožňovala nějaký výrazný ekonomický profit. Proto odpověď zní: Na všechny náklady spojené s provozem pracovišť si nevyděláme. Část provozních nákladů nám hradí úřady práce a část finančních prostředků získáváme na základě zákona o zaměstnanosti.

**S kterými kolektivními systémy spolupracujete a jak vzájemná součinnost probíhá?**

Jsme smluvně zapojeni do systému zpětného odběru Elektrowin a Asekol. Se společností Elektrowin je spolupráce zatím velmi dobrá.



Foto: archiv SKP-CEDR

# CO MŮŽETE SPOLEČNĚ S NÁMI UDĚLAT PRO ŽIVOTNÍ PROSTŘEDÍ?

## ODEVZDÁVEJTE ELEKTROZAŘÍZENÍ V MÍSTECH ZPĚTNÉHO ODBĚRU!



Velké  
spotřebiče



Malé  
spotřebiče



Chlazení



Nářadí,  
hobby, dílna



Střední  
spotřebiče



Zahrada



Elektrowin, a. s.

Michelská 300/60, 140 00 Praha 4

tel.: 241 091 843, fax: 241 091 834

e-mail: sber@elektrowin.cz

[www.elektrowin.cz](http://www.elektrowin.cz)